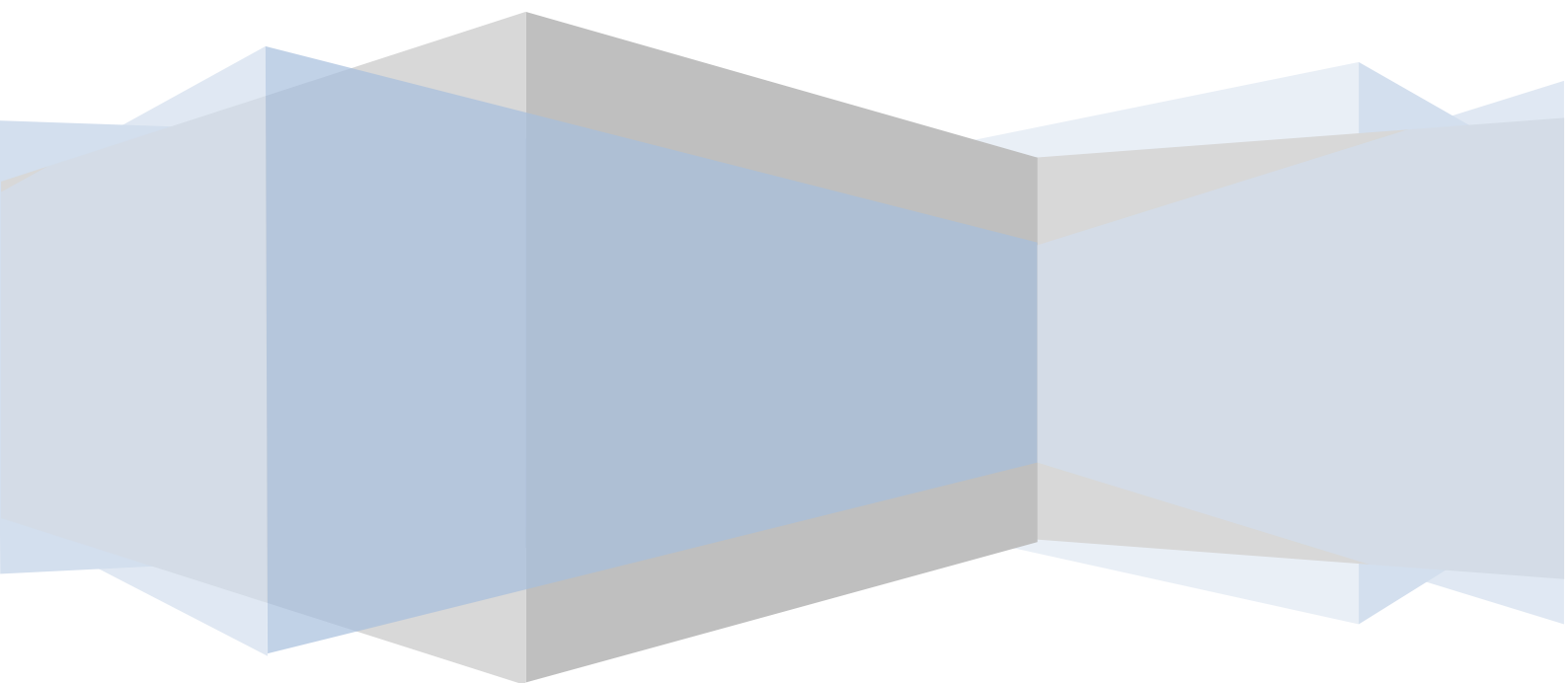




ФРМС КОНСУЛТ ЕООД

**МОНИТОРИНГ НА КАТЕГОРИЗАЦИЯТА НА  
АДМИНИСТРАТИВНО-ТЕРИТОРИАЛНИТЕ И  
ТЕРИТОРИАЛНИТЕ ЕДИНИЦИ В  
РЕПУБЛИКА БЪЛГАРИЯ**

Гр. София,



## ***СЪДЪРЖАНИЕ:***

<b><u>1. ВЪВЕДЕНИЕ</u></b>	<b>1</b>
<b><u>2. ОБЩИ ПОЛОЖЕНИЯ И ЦЕЛИ</u></b>	<b>1</b>
2.1. Хронология на класификациите на АТЕ и ТЕ в България	1
2.2. Класификации на АТЕ и ТЕ в България и други страни	4
2.3. Цели и задачи на разработката	6
<b><u>3. ПОДХОД И МЕТОД ЗА ИЗПЪЛНЕНИЕ НА ЗАДАЧАТА</u></b>	<b>7</b>
<b><u>4. ОПИСАНИЕ НА ИЗПЪЛНЕНИТЕ ДЕЙНОСТИ</u></b>	<b>8</b>
4.1. Формиране на база данни с актуални първични и производни данни	9
4.1.1. Набиране на информация за показателите	9
4.1.2. Първоначален логически контрол на данните	12
4.1.3. Използвани геоинформационни методи (ГИС) за остойносттаване на показатели и оценки	13
4.2. Прилагане на модела за формиране на интегрална оценка от методиката за категоризация на АТЕ и ТЕ в Република България	13
4.2.1. Изключване на общини и населени места	14
4.2.2. Нормализиране на натурални стойности. Привеждане към единна скала	15
4.2.3. Формиране на оценки за всеки един от критериите (поотделно за общини и населени места).	15
4.2.4. Формиране на обща интегрална оценка за общините и населените места на базата на получените оценки за критериите.	16
4.2.5. Формиране на групи на базата на оценки и съществуващи категории	17
<b><u>5. АНАЛИЗ НА ПОЛУЧЕНИТЕ РЕЗУЛТАТИ И РАЗЛИЧИЯ</u></b>	<b>17</b>
5.1. Състояние на общините според резултатите от проведено мониторингово изследване и прилагане на математически модел с актуални към началото на 2014 г. данни	18
5.2. Състояние на населените места според резултатите от проведено мониторингово изследване и прилагане на математически модел с актуални към началото на 2014 г. данни	25

**6. ЗАВИСИМОСТИ МЕЖДУ КАТЕГОРИЗАЦИЯТА И ДРУГИ КЛАСИФИКАЦИИ НА АТЕ И ТЕ В СТРАТЕГИЧЕСКИТЕ И НОРМАТИВНИ ДОКУМЕНТИ.** **43**

<b>6.1. НАЦИОНАЛНА СТРАТЕГИЯ ЗА РЕГИОНАЛНО РАЗВИТИЕ</b>	<b>44</b>
<b>6.2. НАЦИОНАЛНА КОНЦЕПЦИЯ ЗА ПРОСТРАНСТВЕНО РАЗВИТИЕ</b>	<b>45</b>
6.2.1. Прилики и различия	46
<b>6.3. ДРУГИ НАЦИОНАЛНИ КЛАСИФИКАЦИИ</b>	<b>47</b>
6.3.1. Класификация на Министерство на финансите	47
6.3.2. Класификация на Министерство на здравеопазването	47
6.3.3. Други ведомствени класификации	47
<b>6.4. ИЗГОТВЯНЕ НА ПРЕЗЕНТАЦИЯ ЗА ПОПУЛЯРИЗИРАНЕ НА КАТЕГОРИЗАЦИЯТА И ЗАКЛЮЧИТЕЛНИ ДЕЙНОСТИ</b>	<b>ERROR! BOOKMARK NOT DEFINED.</b>

**7. ЗАКЛЮЧЕНИЕ, ИЗВОДИ И ПРЕПОРЪКИ** **47**

*СПИСЪК НА ТАБЛИЦИ*

<i>Таблица 1. Общини от втора категория със завишени оценки и тенденция към първа</i>	<i>18</i>
<i>Таблица 2. Общини от втора категория със занижени оценки и тенденция към трета</i> .....	<i>19</i>
<i>Таблица 3. Общини от трета категория със завишени оценки и тенденция към втора</i> .....	<i>19</i>
<i>Таблица 4. Общини от трета категория със занижени оценки и тенденция към четвърта</i> .....	<i>20</i>
<i>Таблица 5. Общини от четвърта категория със завишени оценки и тенденция към трета</i> .....	<i>21</i>
<i>Таблица 6. Общини от четвърта категория със занижени оценки и тенденция към пета</i> .....	<i>21</i>
<i>Таблица 7. Общини от пета категория със завишени оценки и тенденция към четвърта</i> .....	<i>22</i>
<i>Таблица 8. Статистика на промените и тенденции в категориите на общини</i> .....	<i>23</i>
<i>Таблица 9. Населени места от трета категория с предложение за преминаване във втора</i> .....	<i>25</i>
<i>Таблица 10. Населени места от трета категория с предложение за преминаване в четвърта</i> .....	<i>25</i>

Таблица 11. Населени места от четвърта категория с предложение за преминаване в пета .....	25
Таблица 12. Населени места от пета категория с предложение за преминаване в четвърта.....	26
Таблица 13. Населени места от пета категория с предложение за преминаване в шеста .....	26
Таблица 14. Населени места от шеста категория с предложение за преминаване в пета .....	26
Таблица 15. Населени места от седма категория с предложение за преминаване в шеста .....	26
Таблица 16. Населени места от седма категория с предложение за преминаване в осма .....	27
Таблица 17. Населени места от втора категория с тенденция към трета .....	28
Таблица 18. Населени места от трета категория с тенденция към четвърта.....	29
Таблица 19. Населени места от четвърта категория с тенденция към трета.....	29
Таблица 20. Населени места от четвърта категория с тенденция към пета.....	29
Таблица 21. Населени места от пета категория с тенденция към четвърта.....	30
Таблица 22. Населени места от пета категория с тенденция към шеста .....	30
Таблица 23. Населени места от шеста категория с тенденция към пета .....	36
Таблица 24. Населени места от седма категория с тенденция към шеста.....	36
Таблица 25. Населени места от осма категория с тенденция към седма .....	38
Таблица 26. Общо тенденции и промени в категориите на населените места .....	39

#### СПИСЪК НА ФИГУРИ

Фиг. 1. Брой тенденции по категории на общините.....	24
Фиг. 2. Относителен дял на тенденции по категории на общините.....	24
Фиг. 3. Брой промени по категории на населените места.....	41
Фиг. 4. Относителен дял на промените по категории на населените места .....	41
Фиг. 5. Брой тенденции по категории на населените места.....	42
Фиг. 6. Относителен дял на тенденции по категории на населените места.....	42

## ИЗПОЛЗВАНИ СЪКРАЩЕНИЯ:

АЗ	Агенция по заетостта
АПИ	Агенция „Пътна инфраструктура“
АТЕ	Административно-териториални единици
АТУ	Административно-териториално устройство
БДЖ	Български държавни железници
ГПСОВ	Градска пречиствателна станция за отпадни води
ДВ	Държавен вестник
ЕКАТТЕ	Единен класификатор на административно-териториалните и териториалните единици
ЕС	Европейски съюз
ЗАТУРБ	Закон за административно-териториалното устройство на Република България
ЗМДТ	Закон за местните данъци и такси
ИПВГР	Интегрирани планове за възстановяване и градско развитие
МЗХ	Министерство на земеделието и горите
МОН	Министерство на образованието и науката
МРГ	Междуведомствена работна група
МРР	Министерство на регионалното развитие (след 31.05.2013 г.)
МРРБ	Министерство на регионалното развитие и благоустройството (до 31.05.2013 г.)
МС	Министерски съвет
МФ	Министерство на финансите
НКЖИ	Национална компания „Железопътна Инфраструктура“
НКПР	Национална концепция за пространствено развитие
нм	Населени места
НРНМ	Национален регистър на населените места
НСИ	Национален статистически институт
НСОРБ	Национално сдружение на общините в Република България
НСРР	Национална стратегия за регионално развитие
ОПРР	Оперативна програма „Региони в растеж“
ОУП	Общ устройствен план
РМС	Решение на Министерския съвет
ТЕ	Териториални единици
NUTS	Териториални единици (по нива), използвани от Евростат за сравнение на показатели. За България: области (NUTS III), региони от ниво 2 (NUTS II), региони от ниво 1 (NUTS I)

## **1. ВЪВЕДЕНИЕ**

Необходимостта от поддържане и периодичен мониторинг на категоризацията произтича от заложените в Методиката за категоризиране на АТЕ и ТЕ в Република България правила, където се предвижда мониторинг на категоризацията да се провежда на период от две години.

С настоящия доклад се прави описание на изпълнението на отделните дейности от задачата и получените резултати като са анализирани тенденциите в развитието и състоянието на общините и населените места, и възможностите на апарата на категоризацията да отразява и отчита актуалното състояние на АТЕ и ТЕ.

## **2. ОБЩИ ПОЛОЖЕНИЯ И ЦЕЛИ**

### **2.1. Хронология на класификациите на АТЕ и ТЕ в България**

Цялостна класификация (функционална типизация) на населените места в България се осъществява за първи път през 1973 г. с Разпореждане № 245 на Министерския съвет (МС). Тя е извършена във връзка с необходимостта от изграждане на йерархична териториална организация на единната система за комплексно обществено обслужване – елемент на Националната програма за повишаване на материалното и културното благосъстояние на народа. През 1977 г. с формирането на селищните системи като нов тип общини е извършена функционална типизация и на общините в страната. Тя съществува едновременно с типизацията на населените места и представлява нейно йерархично продължение. Функционалният тип на общините е основна интегрална характеристика. Тя е определена от 13 броя критерии и показатели и дава административна, демографска, стопанска и териториално-устройствена характеристика на всяка община. През периода на нейното прилагане, тази типизация е играла практическа роля в частта ѝ касаеща общините при определяне базисните цени на недвижимите имоти, разпределянето на държавните субсидии, определяне на възнаграждението на служителите в местната администрация и държавното регулиране на регионалното развитие.

Дълбоките промени в социално-икономическата и политическата система на страната през 90-те години на миналия век породиха необходимостта от съществени промени в методологията, критериите и показателите използвани за класифициране на общините и населените места. В тази връзка в приетия през 1995 г. Закон за административно-териториалното устройство на Република България (ЗАТУРБ) бе предвидено да бъдат приети от МС критерии и показатели за категоризация и тя да бъде извършена със заповед на министъра на регионалното развитие и

благоустройството. На практика тази категоризация следваше да замени използваната преди това функционална типизация. В процеса на работа по категоризацията бяха срещнати множество обективни пречки, свързани приоритетно с информационното осигуряване на възможните критерии и показатели за категоризиране. След положени усилия от страна на Министерството на регионалното развитие и благоустройството (МРРБ) – сега Министерство на регионалното развитие (МРР) и същественото съдействие на Националния статистически институт (НСИ) с Решение на МС № 710 от 16.10.2003 г. бяха утвърдени критерии и показатели за категоризиране на АТЕ и ТЕ в страната, които предоставят възможност за обективно отразяване на състоянието в общините и населените места.

С оглед осигуряване на достоверност и адекватност на категоризацията за целите на управлението е преценено, че критериите и показателите за категоризиране на АТЕ и ТЕ трябва да бъдат информационно осигурени от официални източници. По това време информационните възможности на НСИ и другите държавни институции за предоставяне на достоверна и поддържана в актуално състояние информация не са били достатъчни и само критериите и показателите от цитираното по-горе решение на МС са отговаряли в достатъчна степен на тези изисквания.

За определяне на категориите на гореспоменатите АТЕ и ТЕ бе разработена Методика, одобрена със Заповед № РД-02-14-62 от 10.02.2004 г. на министъра на регионалното развитие и благоустройството. На основание на утвърдените критерии и показатели, одобрената Методика за категоризиране на АТЕ и ТЕ и в съответствие с разпоредбите на чл. 36 от ЗАТУРБ, министърът на регионалното развитие и благоустройството утвърди категоризация на АТЕ и ТЕ в страната със Заповед № РД-02-14-256 от 31.05.2004 г. (Обн. ДВ, бр. 52 от 18.06.2004 г.). Категорията на АТЕ и ТЕ става част и от информацията, съдържаща се в Единния класификатор на АТЕ и ТЕ (ЕКАТТЕ) и Националния регистър на населените места (НРНМ), които се поддържат от НСИ, съгласувано с МРРБ и Министерство на земеделието и храните (чл. 37 от ЗАТУРБ) и замества функционалната типизация, също част от тези регистри дотогава.

Методиката за категоризиране предвижда провеждане на периодичен мониторинг за следене на настъпили изменения и формулиране на предложения за актуализиране на категоризацията. Това се налага с оглед подобряване на нейната достоверност и адекватност за целите на управлението. В тази връзка и на основание разпоредбите на т. 4 от Решение на МС № 710 от 2003 г. със Заповед № РД-02-14-62 от 10.02.2004 г. на министъра на регионалното развитие и благоустройството е създадена Междуведомствена работна група (МРГ) за наблюдение и последваща актуализация в категоризирането на общините, кметствата, районите и населените места в Република България. Пак съгласно Методиката за категоризиране на АТЕ и ТЕ са разработвани периодични мониторингови доклади с прилагане на модела за категоризация на

общините и населените места с актуални статистически данни последователно през 2005, 2007 и 2009 г., обсъждани в МРГ. При извършване на административно-териториални промени, са определяни категории на новосъздадени общини или населени места. В тази връзка със Заповед № РД-02-14-115 от 30.01.2009 г. на министъра на регионалното развитие и благоустройството (Обн. ДВ, бр. 14 от 20.02.2009 г.) бяха направени изменения в категориите на 4 новосъздадени населени места.

При регулярните мониторингови прилагания на модела за категоризация на АТЕ и ТЕ са констатирани недостатъци на модела и методиката, водещи до затруднения и някои несъответствия, не дотам добро отчитане на реалностите в категоризиране на някои общини и населени места. Констатирано бе също така, че някои от показателите не оказват влияние или съвсем слабо влияят върху категоризацията и на практика са изчерпали своя информационен потенциал и не дават никаква информация по отношение характеристиката на дадената община или населено място. Констатираните в процеса на работата по категоризацията тенденции, както и възникналите проблеми при използването на одобрените критерии и показатели са обсъждани в заседанията на МРГ и е прието решение да се актуализират критериите и показателите, като се вземат под внимание изводите от мониторинговите доклади.

В резултат на тези решения на МРГ са разработени актуализирана Методиката (утвърдена със Заповед № РД-02-14-306 от 10.02.2012 г. от министъра на РРБ) и беше променен набора от критерии и показатели, утвърдени с Решение на МС № 710 от 2003 г. Основание за извършването на тези промени дадоха също така:

- Променените икономически и социални условия в страната;
- Значително нарасналите възможности на НСИ и други държавни институции за предоставяне на достоверна и поддържана в актуално състояние информация, която да характеризира по-пълно тенденциите в развитието на общините и населените места;
- Разширяване на обхвата на информацията натрупана в резултат от анализа на данните, събрани по време на преброяването на населението и жилищния фонд от НСИ.

Направените предложения за промени в системата от критерии и показатели за определяне на категориите на общините, кметствата, районите и населените места са разработени в тясно сътрудничество с представители на МРРБ, Министерство на финансите, Министерство на земеделието и храните, Министерство на здравеопазването, Националното сдружение на общините в Република България (НСОРБ) и НСИ.



На базата на направените дискусии и обсъждания в МРГ е изготвено предложение за определяне на нови критерии и показатели за категоризиране на общините и населените места до МС, което е прието с РМС № 921 от 16.12.2011 г. При изготвянето на предлагания вариант за промяна на системата от критерии и показатели са направени няколко вида промени: добавяне, премахване и преформулиране на използваните показатели в РМС № 710 от 2003 г. Тези предложения могат да бъдат групирани според причините за това по следния начин:

- Замяна или отпадане на показатели заради неясно или нееднозначното им влияние върху формирането на категорията и такива, които не допринасят за по-доброто характеризирание на общините и населените места
- Промяна на дефиниции заради изменения в нормативни документи, както и на методики и дефиниции на НСИ;
- Добавяне на показатели, характеризиращи новоразвиващи се процеси от съществена обществена значимост;
- Добавяне на показатели, с оглед по-пълно и точно характеризирание на съответния критерий;
- Актуализиране на източниците на информация;
- Други промени - В Решението на МС е променен начинът на формиране на оценката за всеки един от критериите, като се въвеждат понятията „основен” и „допълващ” показател и съответните тежестни коефициенти за тях. Основните показатели влияят в съществена степен на категорията и дават основна характеристика на обекта. Допълнителните показатели не влияят така съществено на категорията, но допълват характеристиката на обекта и показват потенциала му и основните направления в развитието му. Промяната в модела (в статистически план) се състои в даването на основните показатели на два пъти по-висока тежест от допълващите.

## **2.2. Класификации на АТЕ и ТЕ в България и други страни**

Практиката за класифициране на АТЕ и ТЕ съществува в редица европейски страни и успешно се прилага от много години. Тази практика е приета и от Европейския съюз (ЕС), и се използва най-вече при осъществяване на политиката за икономическо и социално сближаване.

Класификациите в отделните страни преследват различни цели и по тази причина се осъществяват по различни методики и набор от показатели. Броят на показателите варира от един до обширен набор. Демографски показатели като брой население и някои характеристики на структурата и динамиката му са често

използвани. Икономически показатели в различни разновидности също присъстват често. Методите за обработка в повечето случаи са комбинация от традиционни статистически методи. Практиката за използване на тежестни коефициенти и разделяне на основни и второстепенни показатели също е широко прилагана.

В ЕС за сравнения на наднационални нива също се използват много методи и подходи за оценка на състоянието, потенциалите и развитието на определени територии от различен мащаб. В повечето случаи това са единици с население и територия, далеч надхвърлящи по размер българските АТЕ и ТЕ и имащи съвсем друга специфика и цел на оценката. В повечето случаи става дума за единици NUTS нива от класификацията на Евростат. В тези нива за България попадат областите, районите от ниво 2 (6 на брой) и двата района от ниво 1. В този смисъл и показателите за тях имат други характеристики, които отчитат спецификата на по-големи територии. Съответно при тях и информационната осигуреност е по-добра и достъпна, и третирането и коментирането на резултатите е по-различно.

В България също се извършват класификации, целящи или подредба (ранжиране) или класифициране по определени признаци и специфики. В повечето случаи това са ведомствени класификации, включващи в себе си само няколко показателя и в общия случай опростен метод за пресмятане. Причините за този подход са няколко, но съществените могат да се обобщят така:

- Да се осигури прозрачност на оценките, убеденост на засегнатите в получената оценка и възможност пресмятанията лесно да бъдат повторени и проверени от тях;
- Да се използват само най-близки към зададената цел показатели, които най-просто да се адресират и възприемат от засегнатите от класификацията лица, институции, фирми и др., включително АТЕ и ТЕ;
- Недостатъчно познаване на възможните методи, и практики за оценка;
- Механично копиране на чуждия опит в съответната област без отчитане на някои вътрешни национални особености на АТЕ и ТЕ и специфика на индикатори и обекти за оценка.

Недостатъците на описания по-горе подход са главно в липсата или недостатъчната обща характеристика на обектите (АТЕ и ТЕ) и нейното значение за вземането на правилни управленски решения. Другите два недостатъка са в липсата понякога на достатъчно специализиран екип по статистически анализи и модели, и избора на „най-лесен“ метод за обобщаване на няколко добре познати индикатора.

Категоризацията на АТЕ и ТЕ в смисъла ѝ на базова оценка би изиграла идеалната роля на помощно средство към цитираните по-горе начини за формиране на класификации. Тя има уникалното свойство да отчита достатъчно добре общото

състояние на АТЕ и ТЕ в страната, едни спрямо други, и в същото време може да се смята за достатъчно „независима“ от лични предпочитания, най-малкото поради факта, че в изработването на методиката, избора на набора от показатели и тяхната значимост, одобряването на самата категоризация и при всяка промяна в нея участват достатъчно голям брой експерти от различни министерства и институции. Участието на НСОРБ в работната група и активното взаимодействие с него, като представител на общините (и в известен смисъл на включените в тях населените места) е също предпоставка и гаранция за прозрачността и публичността на категоризацията.

Недостатъкът на категоризацията е в два основни факта, а именно – недобро разбиране и известен „страх“ при нейното използване (всъщност непознаване на начините, по които тя може да бъде елемент от друга класификация и оценка), и от друга страна – слабо популяризиране и използване на подобен вид базови класификации/категоризации от европейските страни.

Категоризацията на АТЕ и ТЕ, наистина, в настоящия момент се оказва, в известен смисъл, чисто роден феномен. Но тя не идва от нищото, практиката и националният положителен опит в използването на този вид класификация имат повече от 40-годишна история, обстойно представена в предишния раздел. Такъв тип класификация е била добър инструмент при вземането на стратегически решения за около 20 години и, може би, повече. И дори може да се каже, че някои несполуки в последните години имат своя генезис в неподходящото формиране и използване на териториални класификации без отчитане на базовото състояние на общините и населените места.

Добре е да се спомене и фактът, че категоризацията на населените места към момента на настоящото изследване има реално практическо приложение, свързано с определяне на отделни компоненти от данъчните оценки на имотите, които се явяват данъчна основа за някои местни данъци и такси, съгласно действащия ЗМДТ. Категориите на общините към момента имат само едно регистрирано приложение – като част от методиката за определяне на общини за еднократно подпомагане при изготвяне на общи устройствени планове (ОУП) през 2014 г. Все пак тази оценка се възприема от общините като някакъв рейтинг и престиж.

### **2.3. Цели и задачи на разработката**

**Основната цел** на разработката, посочена и в Техническата спецификация, е да се направи мониторинг на категоризацията. В тази дефиниция са включени няколко подзадачи, чието изпълнение води до формулирането на (евентуални) предложения за актуализация на категориите на АТЕ и ТЕ, съответен аргументиран анализ, докладване на други отчетени зависимости и тенденции, формулиране на изводи и препоръки за бъдещо развитие.

Както е посочено и в Техническата спецификация, основната цел е разгърната и разширена посредством дефинираните **специфични цели**, а именно:

- Изготвяне на актуална база данни за състоянието на критериите и показателите за отделните общини и населени места;
- Анализ на промените в категориите на населените места и общините;
- Изследване на зависимостта между резултатите от категоризацията и други класификации на АТЕ и ТЕ в стратегическите и нормативни документи.

Посочените първи две специфични цели са присъщи на основната цел, а третата е коментирана в предишния раздел и екипът напълно подкрепя нейното включване като необходим елемент за бъдещо утвърждаване и разширяване на употребата на категоризацията.

### **3. ПОДХОД И МЕТОД ЗА ИЗПЪЛНЕНИЕ НА ЗАДАЧАТА**

Подходът, който е използван при изпълнението на задачата, се основава на изискванията, заложи в Техническата спецификация, и осигурява постигането както на основната цел, така и на специфичните цели, цитирани по-горе.

При изпълнението на задачата екипът се е водил от постановките и условията, произтичащи от документите, имащи отношение към категоризацията:

- Закон за административно-териториалното устройство на Република България (ЗАТУРБ), от който произтича задължението и необходимостта от категоризиране на АТЕ и ТЕ;
- Текущото състояние на класификаторите на АТЕ и ТЕ, отразено в ЕКАТТЕ и НРНМ от НСИ, съгласувано с МРРБ и Министерство на земеделието и храните (чл. 37 от ЗАТУРБ);
- Текущите определени категории на АТЕ и ТЕ (Част от Единния класификатор);
- Актуализирани през 2011 г. от МРРБ критерии и показатели за категоризиране на АТЕ и ТЕ, приети с РМС № 921 от 16.12.2011 г.;
- Актуализирана Методика за определяне на категориите на АТЕ и ТЕ, одобрена със Заповед на Министъра на регионалното развитие и благоустройството № РД-02-14-306 от 10.02.2012 г.

Подходът за извършване на мониторинга е регламентиран в Методиката за категоризация на АТЕ и ТЕ в Република България (одобрена със Заповед на министъра на регионалното развитие и благоустройството РД-02-14-306 от 10.02.2012 г.) и

съответно в РМС № 921 от 16.12.2011 г. по отношение на критериите и показателите за категоризиране на АТЕ и ТЕ и описаните източници за данните за тях.

Мониторинговото изследване преминава през същите стъпки за изчисляване на общата интегрална оценка на общините и населените места, през които се преминава и за базовото определяне на категориите, а именно:

- Формиране на база данни с актуални първични и производни данни;
- Прилагане на модела за категоризация от Методиката за категоризация на АТЕ и ТЕ в Република България;
- Анализ на различията и тяхната степен между действащите категории и настоящата оценка на състоянието;
- Аргументирано предложение за промяна на действащи категории на общини и населени места.

Успоредно с дейностите по извършване на мониторинговото изследване задачата включва и допълнителни дейности, като:

- Изследване и анализ на зависимостта между резултатите от категоризацията и други класификации на АТЕ и ТЕ в стратегическите и нормативни документи;
- Изготвяне на презентация за популяризиране на категоризацията и заключителни дейности;
- Представяне на получените резултати в заседание на МРГ;
- Отразяване на бележки и извършване на промени според решенията на МРГ;
- Окончателен доклад за извършеното по задачата;
- Изготвяне на проект на Заповед на Министъра на регионалното развитие.

Всички дейности по изпълнението на задачата са описани подробно в следващия раздел.

#### **4. ОПИСАНИЕ НА ИЗПЪЛНЕНИТЕ ДЕЙНОСТИ**

Методологията за изпълнение на задачата включва прилагане на всички действия, предвидени в Техническата спецификация и методиката.

**Отделните стъпки са описани хронологично по-долу:**

## **4.1. Формиране на база данни с актуални първични и производни данни**

### **4.1.1. Набиране на информация за показателите**

Както е посочено и в РМС № 921 от 16.12.2011 г., и в Методиката, източниците за изчисляване стойностите на показателите следва да бъдат официални или официализирани органи на статистиката. В този смисъл за това мониторингово проследяване са използвани данни от посочените в РМС № 921 източници.

След подписване на договора, Възложителят е предоставил статистически данни от официални източници за първични и производни стойности на показателите за общини и населени места, цитирани в РМС № 921 от 16.12.2011 г. Данните за показатели, чиито източници са цитирани като „публични” са попълнени от съответните публични регистри и източници.

Според спецификата на актуализираните данни, тяхната актуалност варира между 2012 и 2014 г. За показателите, за които няма по-нови данни от използваните през 2012 г., са използвани данните от определянето на категориите през 2012 г. Актуалността и източниците на използваните данни са цитирани по-долу.

*По-конкретно за двете групи показатели са използвани данни със следната актуалност и източници:*

#### **Използвани данни за определяне на интегрална оценка на общини**

- **Актуалност към началото на 2014 г.**
  - Гъстота (плътност на републиканска пътна мрежа) – на база ГИС данни от АПИ;
  - Бална оценка на жп осигуреност – данни от БДЖ – ЕАД, НКЖИ, от началото на 2014 г.;
  - Лечебни заведения и други изброени в показател 11 – информация от МЗ от началото на 2014 г.;
  - Детски градини и училища – брой – Показател 12 – данни от МОН за учебната 2013-2014 г.;
  - Територия – кв. км. – ГИС изчисления по геоданни от МРР за границите на общините, сравнени с данни на НСИ – показател 16;
  - Ниво на функции и отговорности – определени спрямо Методиката и на база на актуални публични данни за видове служби и тяхното разположение – към началото на 2014 г. – показател 17.

- **Актуалност към 31.12.2013 г.**

- Население и демографски показатели, данни на НСИ към 31.12.2013 г.;
- Данъчни приходи на човек от населението (лв.) – данни от МФ към 31.12.2013 г. – показател 13;
- Равнище на безработица - %. – данни на АЗ към 31.12.2013 г. – показател 15.

- **Актуалност към 31.12.2012 г.**

- Жилища и свързани показатели, данни на НСИ към 31.12.2012 г.;
- Инфраструктура „Околна среда“ – по данни на НСИ, предоставени на ниво община в началото на 2014 г. – към 31.12.2012 г. – показатели 7, 8 и 9;
- Степен на наетост - % (брой наети/население на възраст между 15 и 64 години).- данни на НСИ към 31.12.2012 г. и брой на население в съответната група – пак 31.12.2012 г. – показател 14.

- **Данни от преброяване 2011 г.**

- Степен на газификация, данни на НСИ от Преброяване на населението и жилищния фонд, 2011 г.;
- Относителен дял на домакинствата с достъп до интернет (в т.ч. широколентов) - % – използвани данни от преброяване. МТИТС е дало по-актуални данни, но те не могат да бъдат интерпретирани в смисъла на показател 10.

**Използвани данни за определяне на интегрална оценка на населени места**

- **Актуалност към началото на 2014 г.**

- Достъп до републиканска пътна мрежа – ГИС анализ на база на ГИС данни на АПИ за републиканска пътна мрежа от началото на 2014 и географското местоположение на населени места от МРР от началото на 2014 г. – показател 5 (бална оценка според класа на пътя);
- Бална оценка на жп осигуреност – данни от БДЖ –ЕАД и НКЖИ от началото на 2014 – гари, спирки, оборудване – показател 6;
- Анкетни данни на НСОРБ – показатели 10 и 11 и 17;
- „Български пощи“ ЕАД – показател 13;
- МЗ – показатели 14 и 15, брой население, НСИ годишна демографска статистика 2013 г.;
- МОН - за учебната 2013-2014 г. – показател 16;

- Публична информация за показатели 18 (информация относно административни функции, ЕКАТТЕ на НСИ) и 19 (публични регистри за читалища (брой и местоположение) и регистър на паметници от национално значение на Министерство на културата).
- **Актуалност към 31.12.2013 г.**
  - Население и демографски показатели – показатели 1 и 2, НСИ, годишна демографска статистика.
- **Актуалност към 31.12.2012 г.**
  - Жилища и свързани показатели – номера 3, 4 (вкл. предишни години), 7, 9 – годишна жилищна статистика на НСИ към 31.12. за 2008 г., 2009 г., 2010 г., 2011 г., 2012 г.
- **Данни от преброяване 2011 г.**
  - Степен на газификация (показател 8)
  - Относителен дял на домакинствата с достъп до интернет (в т.ч. широколентов) – показател 12

Въз основа на описаните източници на информация и данни, е формирана база данни с актуални първични и производни данни за актуализираните критерии и показатели за категоризиране на АТЕ и ТЕ. Структурата на базата следва естествената логика на информацията за единиците и необходимите последващи действия и пресмятания с тях. В базата са съхранени няколко вида данни:

- първични стойности за показателите;
- производни данни съответни на дефинициите на всеки един от тях;
- нормирани стойности за показателите и съответно за всеки един от критериите. Данните се съхраняват поотделно за общините и за населените места.

**При формирането на базата са спазени някои основни принципи и изисквания на Възложителя:**

- Като уникални идентификатори са използвани официално определените от НСИ такива в класификатора ЕКАТТЕ. Използвани са кодове на общини и населени места според ЕКАТТЕ — състояние към 28.02.2014 г.;
- Според състоянието на ЕКАТТЕ към цитираната дата – брой общини – 264, брой населени места 5266.



- За показателите, за които се изисква, е формирана бална оценка спрямо дефинициите на РМС № 921 от 16.12.2011 г.

#### 4.1.2. Първоначален логически контрол на данните

При формирането на масивите е извършен първоначален логически контрол на данните за пълнота и качество. Отстранени са забелязани формални грешки и неточности при първичните данни. Логическият контрол включва следните дейности:

- **Формален контрол на първични данни** по отношение на пълнота и коректност;
- **Отстраняване на забелязани неточности и непълноти** (където е възможно). В случаите, когато са забелязани непълноти и/или неточности и тяхното отстраняване е било невъзможно, но е сметнато, че те биха могли да доведат до неправилно завишена или занижена оценка, са направени забележки към крайните резултати за възможното влияние на тези неточности. Забелязани са и са отстранени следните неточности и непълноти:

##### – По отношение на общините:

- ✓ **Железопътно обслужване.** Данните, предоставени от НКЖИ за вида и местоположението на гарите са сравнени с тези, подадени през 2012 г. и са коригирани известни неточности;
- ✓ **Относителен дял на обслужено население от системи за организирано сметосъбиране.** В данните, предоставени от НСИ, липсват данни за някои общини. В обяснителен текст към данните са посочени различни причини, липсва организирано сметосъбиране в общината, или общината е декларирала несъгласие за публикуване на данните. За тези общини е присвоена стойност 0 на този показател (според методиката). Не е отчетено съществено влияние върху крайната оценка за тези общини.

##### – По отношение на населените места:

- ✓ **Наличие на гара или спирка в населеното място.** Данните, предоставени от НКЖИ за вида и местоположението на гарите са сравнени с тези, подадени през 2012 г. и са коригирани известни неточности.
- ✓ **За показателите, свързани с медицинско обслужване** („Съотношение брой амбулатории за първична и специализирана медицинска помощ към население“ и „Медицински центрове, диагностично-консултативни центрове – брой“) липсва информация за населените места от област София (столица).

### **4.1.3. Използвани геоинформационни методи (ГИС) за устойчивостяване на показатели и оценки**

В тази категория попадат формирането на стойности за няколко от показателите:

#### ***За общини:***

- **Плътност на републиканската пътна мрежа** (км/кв.км) Чрез средствата на ГИС технологиите е направено сечение между слоеве с общински граници (предоставени от МРР) и републиканска пътна мрежа (източник АПИ). Изчислени са съответните дължини и площи и по този начин са пресметнати стойностите на показателя за всяка от общините.

#### ***За населени места:***

- **Достъп до републиканска пътна мрежа** (показател 5 - бална оценка според класа на пътя). Изследвани са всички населени места (географския им център) и неговата близост до път от републиканската пътна мрежа (автомагистрала, пътища класове 1, 2 и 3). Възприето е допускането, че намиращите се в рамките на 5 км населени места имат достъп до съответния път. Въведени са тежестни коефициенти при определянето на оценката за този показател според класа на пътя (пътищата), до които има достъп населеното място.

## **4.2. Прилагане на модела за формиране на интегрална оценка от Методиката за категоризация на АТЕ и ТЕ в Република България**

Мониторинговите изследвания имат за цел да регистрират колебанията и отклоненията в общите интегрални оценки на общините и населените места с цел проследяване на развитието, потвърждаване на приетите категории или като индикатор за промяната им. Според Методиката при колебания в диапазон, ненадхвърлящ съседна категория не се предприемат действия по промяна на категорията. Такива се предлагат в случаите на много силни отклонения, надхвърлящи диапазона на съседна категория, или в случаи на продължителни силни тенденции в зоната на съседна категория.

Мониторинговите изследвания повтарят модела, по който принципно се извършва категоризацията. Разликата е, че тези изследвания се правят в периодите между официалните преброявания, използват актуализирани данни и отчитат динамиката на голяма част от тях и влиянието им върху общата интегрална оценка, съответно категория на община и/или населено място. В този смисъл и категоричността на решенията, които се вземат, зависят от степента на отклонение от вече определените

категории. Резултатите от тези изследвания могат да доведат до промяна на категории, но могат да служат и само като индикативни за бъдещи решения.

Върху формираните масиви от данни (база данни) са приложени всички действия и процедури от модела за определяне на интегрални оценки, описан в Методиката за категоризация на АТЕ и ТЕ в Република България. По същество е приложен описаният метод на интегрални оценки с всички предположения и допускания, и са използвани същите стъпки както и при определянето на категориите през 2012 г. Стриктно са извършени следните действия:

#### **4.2.1. Изключване на общини и населени места**

Според Методиката, преди да се премине към етапа на нормализиране на стойностите за всеки показател, се прави предварителен анализ по отношение на наличие на стойности по определени показатели, които рязко се различават (повече от няколко – в Методиката е заложено три пъти) от средните стойности. Тези стойности, там, където се наблюдават, се заместват с приетата екстремна стойност – съответно 3 пъти стандартното отклонение над или под средната стойност. С премахването им се постига преодоляване на изкуственото преоразмеряване на влиянието на някои от показателите и по-добра оценка на състоянието (Такива стойности обикновено се наблюдават при няколко показателя - данъчни приходи на човек от населението (общини), новопостроени жилища към общо жилища (населени места) и др.).

При общините други специфики на модела «тушират» този ефект и прилагането му не влияе особено на получените резултати. При населените места този подход играе съществена роля, особено и при отстраняването на «формални грешки» при изходните данни.

#### **Други съображения с Методиката включват:**

- Изключването на Столична община от модела за общини. На практика има подобен ефект като премахване на екстремни стойности при преобладаващата част от показателите.
- Изключването на населени места (градове) с население над 300 000 жители (градовете София, Варна и Пловдив) и тези с население под 100 жители от общия масив за определяне на оценки. Има положителен (подобряващ) ефект върху реалното отчитане на показателите и тяхното влияние върху комплексната интегрална оценка.

Чрез горните две действия се постигна оптимално формиране на два работни масива с първични и производни данни, съответно за общините и за населените места.

#### 4.2.2. Нормализиране на натурални стойности. Привеждане към единна скала

Нормализиране на натуралните стойности на показателите за масивите от данни за общини и населени места е извършено спрямо предписанията на модела, описан в Методиката (съответно единични вектори за общини и Z-трансформация за населени места). По този начин са формирани два нови масива с нормализирани данни, върху които впоследствие се прилага метода на интегралните оценки.

#### 4.2.3. Формиране на оценки за всеки един от критериите (поотделно за общини и населени места)

Формиране на оценки за всеки един от критериите (поотделно за общини и населени места) е осъществено с използване на описания в Методиката интегрален метод със съответните тежестни коефициенти (2 за основни и 1 за допълващи показатели) и други специфики за общините и населените места. Анализирано е влиянието на основни и допълващи показатели в общата оценка за всяка АТЕ и ТЕ. Направени са изводи за общини и населени места, при които определени показатели играят водеща роля във формирането на оценката. Анализирани са случаи на общини и населени места, при които се наблюдава значителен дисбаланс при състоянието или развитието по отделните критерии (АТЕ и ТЕ с голяма разлика в позицията на получените оценки на критериите). По-долу са изредени някои по-основни наблюдения:

- **Демографска характеристика** – забелязва се коригиращата роля на показателя за демографска структура. Косвено този показател показва и икономическата стабилност и активност в **общината**. Най-голяма разлика между броя население и оценките по този показател се забелязва в общини със смесено население, но и в общини с развиваща се икономика и/или туризъм. Обратно, неатрактивни общини, макар и с по-голямо население, губят младо население и понижават оценката си - Тунджа, Гулянци, Долна Митрополия.
- **Урбанизация** – този критерий има слабо влияние при общините. Прави впечатление, че високите му стойности са свързани с високи стойности в съответните общини и по други критерии – например Несебър има много висока степен на урбанизация със сравнително по-малък брой население спрямо останалите с подобни оценки, но има и високи социално-икономически показатели и добра демографска структура. Същите тенденции се наблюдават и в други морски общини - Поморие, Балчик, Приморско, Царево и др. На противоположния полюс са неатрактивни

общини, особено в Северна и Северозападна България - Гулянци, Вълчедръм и др., които показват „балансирано лоши“ стойности по няколко показателя.

- **Социално-икономическа характеристика** – най-високи стойности на този критерий се наблюдават при общини с развиващ се туризъм и икономика – Банско, Несебър, Бобов дол, Раднево, Гълъбово, Поморие, Балчик, Приморско, и др.
- **Селищно-административни и културни функции** – критерият има в известен смисъл коригиращ ефект спрямо останалите и показва надобщинското значение и функции на общини, попадащи в иначе периферни зони и с лоши стойности по останалите критерии – Малко Търново, Тополовград, Харманли, Котел, Попово, Елхово и др.

#### **4.2.4. Формиране на обща интегрална оценка за общините и населените места на базата на получените оценки за критериите**

В резултат от тази дейност всяка една от единиците получи една интегрална оценка, която по-нататък служи за ранжиране, анализ и определяне на категорията ѝ.

**Интегралните оценки за общините са изчислени на базата на метода, описан в Методиката, а именно:**

- Определяне на различни тежестни коефициенти (2 и 1) на показателите в зависимост от това дали са основни или допълващи;
- Изчисляване на оценки за всеки един от критериите според формулите в Методиката;
- Изчисляване на обща интегрална оценка като средно геометрично от индивидуалните оценки на петте критерия.

**Интегралните оценки за населените места (подобно на общините) са изчислени спрямо Методиката при спазване на следните изисквания, а именно:**

- Определяне на различни тежестни коефициенти (2 и 1) на показателите в зависимост от това дали са основни или допълващи;
- Изчисляване на оценки за всеки един от критериите според формулите в Методиката;
- Изчисляване на обща интегрална оценка като средно аритметично от индивидуалните оценки на четирите критерия.

#### **4.2.5. Формиране на групи на базата на оценки и съществуващи категории**

Технологията на формиране на групите, според Методиката, е различна в зависимост от начина и причините за конкретното ѝ прилагане – като първо определяне на категориите или мониторинг/ актуализация на категоризацията.

При мониторингово изследване границите на получените оценки за категориите се определят спрямо концентрацията на общини и населени места в определен диапазон. За обектите (общини и населени места) между тези диапазони се смята, че попадат в междинни категории, или по друг начин казано, показват тенденции към завишаване или занижаване на категорията. В зависимост от силата на тази тенденция, за тях могат да бъдат предложени действия за промяна на категорията, или тези наблюдавани промени да бъдат отбелязани за целите на последващ мониторинг.

Според Методиката, действия за промяна могат да се предложат и предприемат при много силна тенденция (силно или трайно преминаване в диапазона на съседна категория) или при продължително (при повече от едно мониторингово наблюдение, т.е. в рамките на 4 години) навлизане в рамките на съседна категория.

При настоящето изследване всички забелязани по-силни или по-слаби отклонения и колебания са регистрирани и описани в Приложение № 3 (3.1. за общини и 3.2. за населени места). В таблиците от раздел 5 са посочени само силните отклонения при населените места и тяхната посока.

Важно е да се отбележи, че при настоящето изследване обектите (общини и населени места) регистрират различни по сила отклонения. Успоредно с това са анализирани и различни по сила колебания в оценките по критериите (специално за населени места). Въпреки, че тези населени места остават в границите на сегашните си категории, техните оценки са вътрешно дебалансираны и силно зависят от един, два или малка група показатели и при известни колебания там лесно биха преминали в зоната на съседна категория.

### **5. АНАЛИЗ НА ПОЛУЧЕНИТЕ РЕЗУЛТАТИ И РАЗЛИЧИЯ**

Тази дейност включва подробен анализ на текущото състояние, базиран на получената обща интегрална оценка и влиянието на всеки един от критериите. Взема се под внимание и анализът по показатели и приносът на всеки един от тях в критериалните оценки.

Резултатите от проведеното мониторингово изследване са доста близки до определените през 2012 г. категории на АТЕ и ТЕ. Наблюдаваните известни колебания в оценките на общините и населените места са резултат от промени в актуализираните данни за участващите в интегралната оценка показатели. Една от целите на

мониторинга е да регистрира тези колебания и при трайна тенденция или достатъчно силни отклонения (стойности на оценката, близки до средните за съседна категория или с по-голямо отклонение) да се предложи промяна в категориите. Засега такава промяна е предложена единствено за ограничен брой населени места и една община.

Появата на големи групи общини и населени места, с характеристики на резултатите и общата им интегрална оценка в зони между две категории е част от Методиката, касаеща мониторинговите изследвания. Целта на този подход е да се регистрират колебанията и при следващи подобни изследвания да се проследят по-детайлно тенденциите. Те са вследствие на годишни колебания на стойностите на показателите и трябва да бъдат разглеждани (най-вече) като индикатор за тенденции. Самата Методика отчита тази специфика и поради това съображение препоръчва действия към промяна единствено при трайна тенденция към съседно ниво (категория).

За промяна са предложени една община и 75 населени места, описани по-долу. Община Сопот показва силно занижени стойности спрямо нормалните за сегашната си категория, което води до интегрална оценка в диапазона между 4-та и 5-та категория. От населените места 57 се предлагат да преминат от 7-ма към 8-ма категория поради намаляване на населението под 100 жители. Останалите 18 населени места показват стойности на оценката си в диапазони над или под съседната категория.

### **5.1. Състояние на общините според резултатите от проведено мониторингово изследване и прилагане на математически модел с актуални към началото на 2014 г. данни**

Общините като цяло запазват до сега определените категории. Единствено изключение при тях е община **Сопот** с досегашна категория 3. Получената интегрална оценка след обработване на новите данни съгласно Методиката я нарежда в долния диапазон на общините от 4-та категория. По тази причина се предлага за **преминаване в 4-та категория.**

- **Предложение за промяна на категорията на общини**

Община Сопот – от трета (3) към четвърта (4) категория.

- **Общини, показали колебания в оценките си**

**Таблица 1.** Общини от втора категория със завишени оценки и тенденция към първа

(общо 3 бр.)

Код на община	Община	Категория	Резултати юни 2014 г.
SZR12	Казанлък	2	1-2

Код на община	Община	Категория	Резултати юни 2014 г.
BGS15	Несебър	2	1-2
BLG40	Сандански	2	1-2

Таблица 2. Общини от втора категория със занижени оценки и тенденция към трета

(общо 9 бр.)

Код на община	Община	Категория	Резултати юни 2014 г.
PAZ08	Велинград	2	2-3
VTR06	Горна Оряховица	2	2-3
BLG11	Гоце Делчев	2	2-3
VRC20	Козлодуй	2	2-3
MON24	Лом	2	2-3
SLV16	Нова Загора	2	2-3
PAZ20	Панагюрище	2	2-3
BLG37	Разлог	2	2-3
HKV33	Харманли	2	2-3

Таблица 3. Общини от трета категория със завишени оценки и тенденция към втора

(общо 16 бр.)

Код на община	Община	Категория	Резултати юни 2014 г.
BGS01	Айтос	3	2-3
VAR02	Аксаково	3	2-3
BLG01	Банско	3	2-3
SZR07	Гълъбово	3	2-3
VAR14	Девня	3	2-3
SFO17	Елин Пелин	3	2-3
DOB17	Каварна	3	2-3
BGS09	Карнобат	3	2-3
SFO26	Костинброд	3	2-3
TGV24	Попово	3	2-3
BGS27	Приморско	3	2-3
PER36	Радомир	3	2-3
PDV26	Родопи	3	2-3
SFO43	Своге	3	2-3
BGS21	Созопол	3	2-3
BGS13	Царево	3	2-3



Таблица 4. Общини от трета категория със занижени оценки и тенденция към четвърта

(общо 35 бр.)

Код на община	Община	Категория	Резултати юни 2014 г.
VID01	Белоградчик	3	3-4
SFO06	Божурище	3	3-4
PER08	Брезник	3	3-4
RSE04	Бяла	3	3-4
VRC08	Бяла Слатина	3	3-4
SHU23	Велики Преслав	3	3-4
DOB12	Генерал Тошево	3	3-4
DOB15	Добрич-селска	3	3-4
VAR13	Долни чифлик	3	3-4
SLS10	Дулово	3	3-4
VTR13	Елена	3	3-4
SFO47	Златица	3	3-4
RAZ14	Исперих	3	3-4
SFO25	Костенец	3	3-4
SLV11	Котел	3	3-4
BLG28	Кресна	3	3-4
RAZ16	Кубрат	3	3-4
PVN16	Левски	3	3-4
LOV19	Луковит	3	3-4
SML16	Мадан	3	3-4
TGV22	Омуртаг	3	3-4
VRC31	Оряхово	3	3-4
SZR24	Павел баня	3	3-4
VTR22	Павликени	3	3-4
SFO34	Правец	3	3-4
PDV41	Стамболийски	3	3-4
VTR31	Стражица	3	3-4
BGS23	Сунгурларе	3	3-4
DOB27	Тервел	3	3-4
PER51	Трън	3	3-4
JAM25	Тунджа	3	3-4
SLS34	Тутракан	3	3-4
PDV37	Хисаря	3	3-4
PVN37	Червен бряг	3	3-4
DOB29	Шабла	3	3-4

**Таблица 5.** Общини от четвърта категория със завишени оценки и тенденция към трета

(общо 26 бр.)

Код на община	Община	Категория	Резултати юни 2014 г.
VAR01	Аврен	4	3-4
KRZ02	Ардино	4	3-4
PAZ03	Батак	4	3-4
PAZ04	Белово	4	3-4
VAR05	Бяла	4	3-4
SFO10	Горна Малина	4	3-4
BLG13	Гърмен	4	3-4
SML10	Доспат	4	3-4
SFO16	Драгоман	4	3-4
VAR16	Дългопол	4	3-4
BGS08	Камено	4	3-4
SHU19	Каспичан	4	3-4
KRZ14	Кирково	4	3-4
PVN39	Кнежа	4	3-4
PDV42	Куклен	4	3-4
PDV15	Лъки	4	3-4
HKV17	Любимец	4	3-4
VTR20	Лясковец	4	3-4
BGS12	Малко Търново	4	3-4
SFO56	Мирково	4	3-4
BGS18	Руен	4	3-4
BLG42	Сатовча	4	3-4
PAZ32	Стрелча	4	3-4
VAR26	Суворово	4	3-4
SLV24	Твърдица	4	3-4
BLG52	Хаджидимово	4	3-4

**Таблица 6.** Общини от четвърта категория със занижени оценки и тенденция към пета

(общо 20 бр.)

Код на община	Община	Категория	Резултати юни 2014 г.
SLS01	Алфатар	4	4-5
TGV02	Антоново	4	4-5
RSE03	Борово	4	4-5

Код на община	Община	Категория	Резултати юни 2014 г.
PDV07	Брезово	4	4-5
MON11	Вълчедръм	4	4-5
SLS07	Главиница	4	4-5
PVN08	Гулянци	4	4-5
PVN10	Долна Митрополия	4	4-5
PVN11	Долни Дъбник	4	4-5
RAZ11	Завет	4	4-5
SHU18	Каолиново	4	4-5
PDV39	Кричим	4	4-5
DOB20	Крушари	4	4-5
LOV17	Летница	4	4-5
VRC28	Мизия	4	4-5
TGV23	Опака	4	4-5
LOV36	Угърчин	4	4-5
SHU11	Хитрино	4	4-5
RAZ36	Цар Калоян	4	4-5
MON36	Чипровци	4	4-5

**Таблица 7.** Общини от пета категория със завишени оценки и тенденция към четвърта  
(общо 18 бр.)

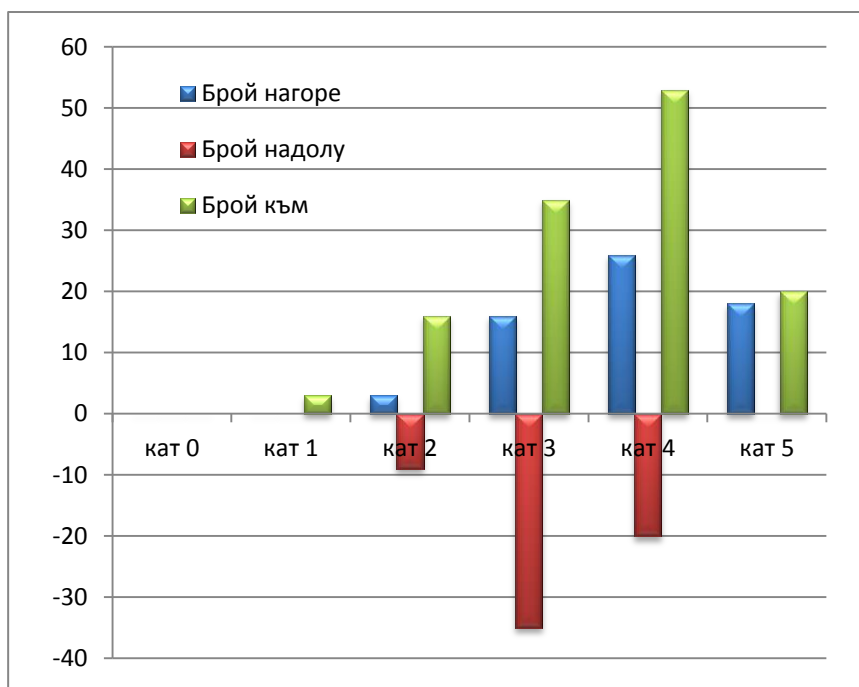
Код на община	Община	Категория	Резултати юни 2014 г.
SFO54	Антон	5	4-5
LOV02	Априлци	5	4-5
SML02	Баните	5	4-5
KNL05	Бобошево	5	4-5
SML05	Борино	5	4-5
SZR04	Братя Даскалови	5	4-5
VAR08	Ветрино	5	4-5
PER22	Ковачевци	5	4-5
VRC21	Криводол	5	4-5
PAZ14	Лесичово	5	4-5
MON26	Медковец	5	4-5
HKV19	Минерални бани	5	4-5
RAZ29	Самуил	5	4-5
HKV30	Стамболово	5	4-5
RSE37	Ценово	5	4-5
SFO57	Чавдар	5	4-5

Код на община	Община	Категория	Резултати юни 2014 г.
SFO58	Челопеч	5	4-5
KRZ35	Черноочене	5	4-5

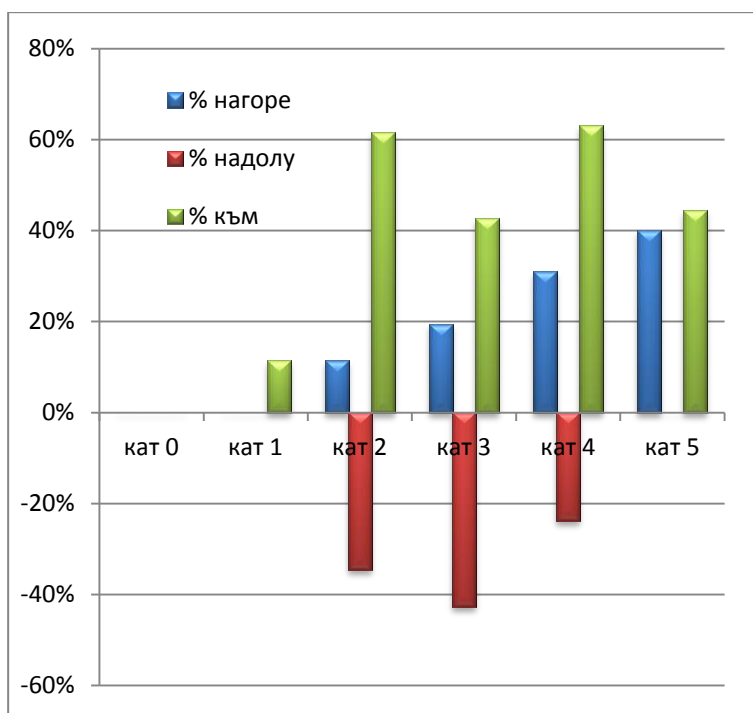
**Таблица 8.** Статистика на промените и тенденции в категориите на общини

Категории	Брой общини	Промени		Тенденции			Общо от категорията		Общо към категорията	
		Посока	Брой	Посока	Брой	%	Брой	%	Брой	%
0	1									
1	26								3	11,5%
2	26			От 2 към 1	3	11,5%	12	46,2%	16	61,5%
				От 2 към 3	9	34,6%				
3	82	Към 4	1	От 3 към 2	16	19,5%	51	62,2%	35	42,7%
				От 3 към 4	35	42,7%				
4	84			От 4 към 3	26	31,0%	46	54,8%	53	63,1%
				От 4 към 5	20	23,8%				
5	45			От 5 към 4	18	40,0%	18	40,0%	20	44,4%
<b>Общо</b>	<b>264</b>		<b>1</b>		<b>127</b>	<b>48,1%</b>	<b>127</b>	<b>48,1%</b>	<b>127</b>	<b>48,1%</b>

**Фиг. 1.** Брой тенденции по категории на общините



**Фиг. 2.** Относителен дял на тенденции по категории на общините



В горните таблици и диаграми не е отбелязана степента на колебание. Големият брой на тези леки или по-силни разминавания е резултат от регистрирането и на по-малки отклонения от стойностите на всяка категория. Този подход е единствено избран с оглед на бъдещо по-прецизно проследване на тенденциите. Според Методиката само продължителните по-силни тенденции са причина за бъдещи промени в категориите. В

таблиците общините са подредени по азбучен ред и тази подредба не зависи от интегралната оценка.

Както се вижда най-много и като брой и като относителен дял (%) тенденции се регистрират в „средните“ категории 3 и 4. Това не е изненадващо поради факта, че тези категории общини имат по-силни колебания в годишните стойности на участващите индикатори за оценка.

## **5.2. Състояние на населените места според резултатите от проведено мониторингово изследване и прилагане на математически модел с актуални към началото на 2014 г. данни**

- **Населени места с предложение за промяна на категориите**

**Таблица 9.** Населени места от трета категория с предложение за преминаване във втора

**(3 бр.)**

Код на нм	гр./с.	Населено място	Код област	Община	Категория	Предлагана категория	Население 2013 г.
02508	гр.	Балчик	DOB	Балчик	3	2	11580
51500	гр.	Несебър	BGS	Несебър	3	2	11231
57491	гр.	Поморие	BGS	Поморие	3	2	13611

**Таблица 10.** Населени места от трета категория с предложение за преминаване в четвърта

**(2 бр.)**

Код на нм	гр./с.	Населено място	Код област	Община	Категория	Предлагана категория	Население 2013 г.
40525	гр.	Кула	VID	Кула	3	4	3016
62004	гр.	Ракитово	PAZ	Ракитово	3	4	8114

**Таблица 11.** Населени места от четвърта категория с предложение за преминаване в пета

**(6 бр.)**

Код на нм	гр./с.	Населено място	Код област	Община	Категория	Предлагана категория	Население 2013 г.
07116	с.	Бутан	VRC	Козлодуй	4	5	2828
37863	гр.	Койнаре	PVN	Червен бряг	4	5	3540
62579	с.	Рибарица	LOV	Тетевен	4	5	1066

Код на нм	гр./с.	Населено място	Код област	Община	Категория	Предлагана категория	Население 2013 г.
63183	с.	Рудник	BGS	Бургас	4	5	3493
70723	с.	Селановци	VRC	Оряхово	4	5	3349
73359	гр.	Тръстеник	PVN	Долна Митрополия	4	5	4228

**Таблица 12.** Населени места от пета категория с предложение за преминаване в четвърта

(1 бр.)

Код на нм	гр./с.	Населено място	Код област	Община	Категория	Предлагана категория	Население 2013 г.
04532	гр.	Бобошево	KNL	Бобошево	5	4	1164

**Таблица 13.** Населени места от пета категория с предложение за преминаване в шеста

(3 бр.)

Код на нм	гр./с.	Населено място	Код област	Община	Категория	Предлагана категория	Население 2013 г.
31396	с.	Зърнево	DOB	Тервел	5	6	1224
53953	с.	Орляк	DOB	Тервел	5	6	1740
61707	с.	Разград	MON	Вълчедръм	5	6	651

**Таблица 14.** Населени места от шеста категория с предложение за преминаване в пета

(2 бр.)

Код на нм	гр./с.	Населено място	Код област	Община	Категория	Предлагана категория	Население 2013 г.
32216	с.	Иваняне	SOF	Столична	6	5	916
40436	с.	Кубратово	SOF	Столична	6	5	671

**Таблица 15.** Населени места от седма категория с предложение за преминаване в шеста

(1 бр.)

Код на нм	гр./с.	Населено място	Код област	Община	Категория	Предлагана категория	Население 2013 г.
56349	с.	Пиперево	KNL	Дупница	7	6	179

**Таблица 16.** Населени места от седма категория с предложение за преминаване

в осма

(57 бр.)

Код на нм	гр./с.	Населено място	Код област	Община	Категория	Предлагана категория	Население 2013 г.
56544	с.	Пишурка	MON	Медковец	7	8	99
59210	с.	Пясъчево	HKV	Симеоновград	7	8	99
65084	с.	Садовик	PER	Брезник	7	8	99
65872	с.	Своде	SFO	Правец	7	8	99
83082	с.	Шатрово	KNL	Бобов дол	7	8	99
84036	с.	Щит	HKV	Свиленград	7	8	99
22071	с.	Долна Гращица	KNL	Кюстендил	7	8	98
65615	с.	Светослав	SLS	Кайнарджа	7	8	98
72080	с.	Смолник	BGS	Карнобат	7	8	98
00638	с.	Армените	GAB	Габрово	7	8	97
11209	с.	Вискяр	PER	Перник	7	8	97
12530	с.	Вълча поляна	JAM	Елхово	7	8	97
17192	с.	Горско Калугерово	VTR	Сухиндол	7	8	97
35818	с.	Каменица	BLG	Струмьяни	7	8	97
58373	с.	Припек	VAR	Аксаково	7	8	97
62760	с.	Ровина	SML	Смолян	7	8	97
67249	с.	Слатина	SLS	Ситово	7	8	97
68059	с.	Сопица	PER	Брезник	7	8	97
70319	с.	Сухово	KRZ	Ардино	7	8	97
07209	с.	Бъзовец	MON	Вълчедръм	7	8	96
12526	с.	Вълчан дол	SML	Баните	7	8	96
24195	с.	Душинково	KRZ	Джебел	7	8	96
24640	с.	Държаница	VID	Димово	7	8	96
29581	с.	Жълт камък	PDV	Асеновград	7	8	96
47799	с.	Мендово	BLG	Петрич	7	8	95
69136	с.	Старчище	TGV	Антоново	7	8	95
70531	с.	Съединение	SZR	Братя Даскалови	7	8	95
05565	с.	Боровец	KNL	Кочериново	7	8	94
06121	с.	Бранковци	VID	Грамада	7	8	94
46317	с.	Мали Върбовник	KNL	Бобов дол	7	8	94
51737	с.	Никудин	BLG	Струмьяни	7	8	94
47425	с.	Марян	VTR	Елена	7	8	93
72299	с.	Терзийско	BGS	Сунгурларе	7	8	93



Код на нм	гр./с.	Населено място	Код област	Община	Категория	Предлагана категория	Население 2013 г.
20612	с.	Делян	KNL	Дупница	7	8	92
27019	с.	Евлогиево	PVN	Никопол	7	8	92
32408	с.	Извор	PDV	Родопи	7	8	92
32860	с.	Искър	VAR	Вълчи дол	7	8	92
41174	с.	Кремен	KRZ	Кирково	7	8	92
53970	с.	Орсоя	MON	Лом	7	8	92
61902	с.	Райновци	GAB	Габрово	7	8	92
66353	с.	Сечище	SHU	Нови пазар	7	8	92
10536	с.	Велковци	GAB	Габрово	7	8	91
27591	с.	Еровете	KRZ	Кирково	7	8	90
29012	с.	Жабляно	PER	Земен	7	8	90
48409	с.	Миролюбово	BGS	Бургас	7	8	90
51278	с.	Негованци	PER	Радомир	7	8	90
83257	с.	Шипочано	KNL	Кюстендил	7	8	90
12797	с.	Върбово	VID	Чупрене	7	8	89
14252	с.	Габърница	VAR	Ветрино	7	8	89
11925	с.	Войница	VID	Видин	7	8	88
52060	с.	Ново градище	VTR	Стражица	7	8	88
16955	с.	Горнослав	PDV	Асеновград	7	8	87
53967	с.	Орляне	LOV	Угърчин	7	8	86
57145	с.	Покрован	HKV	Ивайловград	7	8	86
22811	с.	Долно село	KNL	Кюстендил	7	8	84
04529	с.	Бобораци	PER	Радомир	7	8	82
14862	с.	Гешаново	DOB	Добрич-селска	7	8	80

Общо: 18 реални промени. Предлаганите 57 населени места за преминаване от 7-ма към 8-ма категория са единствено по причина на намаляване на населението под 100 жители.

Преминаване в по-висока категория – 7 бр.

Преминаване в по-ниска категория – 11 бр. + 57 броя от 7-ма в 8-ма.

- **Населени места, показали по-силни отклонения в интегралните оценки спрямо определените им категории**

**Таблица 17.** Населени места от втора категория с тенденция към трета

Код на нм	гр./с.	Населено място	Код област	Община	Категория	Резултати юни 2014	Население 2013 г.
81414	гр.	Чирпан	SZR	Чирпан	2	2-3	15109

**Таблица 18.** Населени места от трета категория с тенденция към четвърта  
(4 бр.)

Код на нм	гр./с.	Населено място	Код област	Община	Категория	Резултати юни 2014	Население 2013 г.
00607	гр.	Ардино	KRZ	Ардино	3	3-4	3462
15309	гр.	Годеч	SFO	Годеч	3	3-4	4255
39921	гр.	Кричим	PDV	Кричим	3	3-4	8253
51723	гр.	Никопол	PVN	Никопол	3	3-4	3129

**Таблица 19.** Населени места от четвърта категория с тенденция към трета  
(2 бр.)

Код на нм	гр./с.	Населено място	Код област	Община	Категория	Резултати юни 2014	Население 2013 г.
22407	гр.	Долни Дъбник	PVN	Долни Дъбник	4	3-4	4070
55021	гр.	Павел баня	SZR	Павел баня	4	3-4	2654

**Таблица 20.** Населени места от четвърта категория с тенденция към пета  
(21 бр.)

Код на нм	гр./с.	Населено място	Код област	Община	Категория	Резултати юни 2014	Население 2013 г.
06505	с.	Брестовица	PDV	Родопи	4	4-5	3402
06570	гр.	Брусарци	MON	Брусарци	4	4-5	1091
07140	гр.	Бухово	SOF	Столична	4	4-5	2727
10820	гр.	Ветрен	PAZ	Септември	4	4-5	3103
12543	гр.	Вълчедръм	MON	Вълчедръм	4	4-5	3439
15151	гр.	Глоджево	RSE	Ветово	4	4-5	3354
18505	с.	Гложене	VRC	Козлодуй	4	4-5	2723
55782	гр.	Искър	PVN	Искър	4	4-5	3037
35033	гр.	Каблешково	BGS	Поморие	4	4-5	2893
38916	с.	Костенец	SFO	Костенец	4	4-5	3586
40052	с.	Крупник	BLG	Симитли	4	4-5	2006
46749	с.	Мало Конаре	PAZ	Пазарджик	4	4-5	4222
51127	с.	Нареченски бани	PDV	Асеновград	4	4-5	719
52012	с.	Нови хан	SFO	Елин Пелин	4	4-5	2511
53552	гр.	Опака	TGV	Опака	4	4-5	2727
62949	с.	Розино	PDV	Карлово	4	4-5	4219
67088	гр.	Славяново	PVN	Плевен	4	4-5	3772
70010	с.	Стряма	PDV	Раковски	4	4-5	3040

Код на нм	гр./с.	Населено място	Код област	Община	Категория	Резултати юни 2014	Население 2013 г.
70295	гр.	Сухиндол	VTR	Сухиндол	4	4-5	1753
78029	с.	Цалапица	PDV	Родопи	4	4-5	3989
81390	гр.	Чипровци	MON	Чипровци	4	4-5	1776

**Таблица 21.** Населени места от пета категория с тенденция към четвърта  
(4 бр.)

Код на нм	гр./с.	Населено място	Код област	Община	Категория	Резултати юни 2014	Население 2013 г.
31036	с.	Златитрап	PDV	Родопи	5	4-5	1305
44224	с.	Локорско	SOF	Столична	5	4-5	609
49206	с.	Мрамор	SOF	Столична	5	4-5	1953
78080	с.	Царацово	PDV	Марица	5	4-5	2230

**Таблица 22.** Населени места от пета категория с тенденция към шеста  
(206 бр.)

Код на нм	гр./с.	Населено място	Код област	Община	Категория	Резултати юни 2014	Население 2013 г.
00299	с.	Александрово	LOV	Ловеч	5	5-6	1474
00672	с.	Арчар	VID	Димово	5	5-6	2296
00761	с.	Асеновци	PVN	Левски	5	5-6	1317
02587	с.	Баниска	RSE	Две могили	5	5-6	1042
02590	с.	Баница	VRC	Враца	5	5-6	1095
02748	с.	Бараково	KNL	Кочериново	5	5-6	468
03143	с.	Бежаново	LOV	Луковит	5	5-6	1381
03215	с.	Безмер	DOB	Тервел	5	5-6	1197
03602	с.	Белоградец	VAR	Ветрино	5	5-6	1218
04131	с.	Бисерци	RAZ	Кубрат	5	5-6	1114
04337	с.	Блатец	SLV	Сливен	5	5-6	773
04457	с.	Блъсково	VAR	Провадия	5	5-6	1304
05195	с.	Бойница	VID	Бойница	5	5-6	430
05339	с.	Болярци	PDV	Садово	5	5-6	2665
05445	с.	Борима	LOV	Троян	5	5-6	838
05952	с.	Бояджик	JAM	Тунджа	5	5-6	1291
06029	с.	Боянци	PDV	Асеновград	5	5-6	1507
06032	с.	Брадвари	SLS	Силистра	5	5-6	999
06375	с.	Бреница	PVN	Кнежа	5	5-6	1791
06402	с.	Брест	PVN	Гулянци	5	5-6	1897
06416	с.	Брестак	VAR	Вълчи дол	5	5-6	890

Код на нм	гр./с.	Населено място	Код област	Община	Категория	Резултати юни 2014	Население 2013 г.
06450	с.	Брестница	LOV	Ябланица	5	5-6	1003
07363	с.	Българско Сливово	VTR	Свищов	5	5-6	1227
07747	с.	Бял извор	KRZ	Ардино	5	5-6	1574
07644	с.	Бяла паланка	SLV	Твърдица	5	5-6	972
07692	с.	Бяла река	SHU	Върбица	5	5-6	1177
10015	с.	Вазово	RAZ	Исперих	5	5-6	1046
10255	с.	Василовци	MON	Брусарци	5	5-6	1233
10714	с.	Веселец	RAZ	Завет	5	5-6	931
10759	с.	Веселина	RAZ	Лозница	5	5-6	892
10848	с.	Ветрен	SZR	Мъглиж	5	5-6	1072
11418	с.	Владимирово	MON	Бойчиновци	5	5-6	1354
11449	с.	Владимировци	RAZ	Самуил	5	5-6	1091
12509	с.	Вълнари	SHU	Никола Козлево	5	5-6	1560
14012	с.	Габаре	VRC	Бяла Слатина	5	5-6	1062
14180	с.	Габровница	MON	Монтана	5	5-6	1084
14406	с.	Галиче	VRC	Бяла Слатина	5	5-6	1792
14876	с.	Гиген	PVN	Гулянци	5	5-6	1829
14934	с.	Глава	PVN	Червен бряг	5	5-6	1231
15148	с.	Глогово	LOV	Тетевен	5	5-6	1632
15833	с.	Голямо градище	TGV	Опака	5	5-6	1017
16050	с.	Горен чифлик	VAR	Долни чифлик	5	5-6	1502
16540	с.	Горник	PVN	Червен бряг	5	5-6	1062
49076	с.	Горно Черковище	SZR	Казанлък	5	5-6	1350
17436	с.	Градец	SLV	Котел	5	5-6	3908
17422	с.	Градец	VID	Видин	5	5-6	1337
17556	с.	Градище	PVN	Левски	5	5-6	1090
17587	с.	Градница	GAB	Севлиево	5	5-6	974
17823	с.	Грашево	PAZ	Велинград	5	5-6	1248
20033	с.	Давидково	SML	Баните	5	5-6	667
20688	с.	Дерманци	LOV	Луковит	5	5-6	2027
21155	с.	Динево	HKV	Хасково	5	5-6	718
21453	с.	Добри дял	VTR	Лясковец	5	5-6	904
21614	с.	Добромир	BGS	Руен	5	5-6	1072
22068	с.	Долна Градешница	BLG	Кресна	5	5-6	699
22438	с.	Долни Луковит	PVN	Искър	5	5-6	1756
22530	с.	Долни Цибър	MON	Вълчедръм	5	5-6	1551

Код на нм	гр./с.	Населено място	Код област	Община	Категория	Резултати юни 2014	Население 2013 г.
22616	с.	Долно Дряново	BLG	Гърмен	5	5-6	1229
23100	с.	Драганово	VTR	Горна Оряховица	5	5-6	2410
23577	с.	Дрангово	KRZ	Кирково	5	5-6	1049
23672	с.	Дреновец	VID	Ружинци	5	5-6	1302
24400	с.	Дъбравино	VAR	Аврен	5	5-6	1400
24493	с.	Дълбок извор	PDV	Първомай	5	5-6	1353
24482	с.	Дълбоки	SZR	Стара Загора	5	5-6	1513
24829	с.	Дянково	RAZ	Разград	5	5-6	2675
29194	с.	Желю войвода	SLV	Сливен	5	5-6	2347
29605	с.	Жълтуша	KRZ	Ардино	5	5-6	926
30243	с.	Зайчар	BGS	Руен	5	5-6	1124
30291	с.	Замфир	MON	Лом	5	5-6	964
30301	с.	Замфирово	MON	Берковица	5	5-6	1208
30377	с.	Зафирово	SLS	Главиница	5	5-6	827
30819	с.	Зетьово	SZR	Чирпан	5	5-6	1189
31053	с.	Златия	MON	Вълчедръм	5	5-6	777
32158	с.	Ивански	SHU	Шумен	5	5-6	1552
32826	с.	Искра	PDV	Първомай	5	5-6	1377
32888	с.	Исперихово	PAZ	Брацигово	5	5-6	1948
35081	с.	Кавракирово	BLG	Петрич	5	5-6	1545
35515	с.	Калояновец	SZR	Стара Загора	5	5-6	965
35643	с.	Камбурово	TGV	Омуртаг	5	5-6	1175
35657	с.	Камен	VTR	Стражица	5	5-6	1506
36172	с.	Карабунар	PAZ	Септември	5	5-6	1326
36186	с.	Каравелово	PDV	Карлово	5	5-6	1348
36289	с.	Караисен	VTR	Павликени	5	5-6	996
36419	с.	Карапелит	DOB	Добрич-селска	5	5-6	1081
36470	с.	Кардам	TGV	Попово	5	5-6	1508
36511	с.	Карлуково	LOV	Луковит	5	5-6	780
36693	с.	Катунци	BLG	Сандански	5	5-6	1263
36703	с.	Кацелово	RSE	Две могили	5	5-6	694
36782	с.	Кесарево	VTR	Стражица	5	5-6	1305
37232	с.	Климент	SHU	Каолиново	5	5-6	1037
37349	с.	Ключ	BLG	Петрич	5	5-6	880
37544	с.	Ковачица	MON	Лом	5	5-6	1119
37705	с.	Козарско	PAZ	Брацигово	5	5-6	876
37784	с.	Козловец	VTR	Свищов	5	5-6	1209
38145	с.	Комарево	PVN	Долна	5	5-6	1160

Код на нм	гр./с.	Населено място	Код област	Община	Категория	Резултати юни 2014	Население 2013 г.
				Митрополия			
38159	с.	Комошица	MON	Якимово	5	5-6	900
38176	с.	Комунига	KRZ	Черноочене	5	5-6	1168
38337	с.	Константин	VTR	Елена	5	5-6	1014
38529	с.	Копривец	RSE	Бяла	5	5-6	753
39671	с.	Крепча	TGV	Опака	5	5-6	1287
40195	с.	Крушовене	PVN	Долна Митрополия	5	5-6	910
40200	с.	Крушовица	VRC	Мизия	5	5-6	1588
40213	с.	Крушовица	PVN	Долни Дъбник	5	5-6	1385
40868	с.	Кънчево	SZR	Казанлък	5	5-6	1081
43325	с.	Лесидрен	LOV	Угърчин	5	5-6	970
43517	с.	Лехчево	MON	Бойчиновци	5	5-6	1721
43904	с.	Литаково	SFO	Ботевград	5	5-6	1901
44294	с.	Лопушна	VAR	Дългопол	5	5-6	882
44358	с.	Лъвино	RAZ	Исперих	5	5-6	1031
44519	с.	Любен Каравелово	VAR	Аксаково	5	5-6	1555
46245	с.	Макреш	VID	Макреш	5	5-6	386
46810	с.	Малорад	VRC	Борован	5	5-6	1776
47620	с.	Медовец	VAR	Дългопол	5	5-6	1669
48578	с.	Михнево	BLG	Петрич	5	5-6	1072
48711	с.	Мламолово	KNL	Бобов дол	5	5-6	675
00045	с.	Мокрен	SLV	Котел	5	5-6	851
48859	с.	Мокреш	MON	Вълчедръм	5	5-6	781
49093	с.	Мортагоново	RAZ	Разград	5	5-6	1002
49120	с.	Мост	KRZ	Кърджали	5	5-6	685
49477	с.	Мъглен	BGS	Айтос	5	5-6	1266
49518	с.	Мъдрев	RAZ	Кубрат	5	5-6	720
51295	с.	Недан	VTR	Павликени	5	5-6	1262
51651	с.	Никола Козлево	SHU	Никола Козлево	5	5-6	814
51956	с.	Нова Черна	SLS	Тутракан	5	5-6	1516
51932	с.	Новачене	PVN	Никопол	5	5-6	1123
53134	с.	Обручище	SZR	Гълъбово	5	5-6	1556
53254	с.	Овчарци	KNL	Сапарева баня	5	5-6	1044
53655	с.	Ореховица	PVN	Долна Митрополия	5	5-6	1293
14489	с.	Орещец	VID	Димово	5	5-6	759
54386	с.	Остров	VRC	Оряхово	5	5-6	1359

Код на нм	гр./с.	Населено място	Код област	Община	Категория	Резултати юни 2014	Население 2013 г.
54417	с.	Острово	RAZ	Завет	5	5-6	1993
55035	с.	Павелско	SML	Чепеларе	5	5-6	605
55124	с.	Падина	KRZ	Ардино	5	5-6	925
55378	с.	Паничери	PDV	Хисаря	5	5-6	936
55556	с.	Паталеница	PAZ	Пазарджик	5	5-6	1164
56071	с.	Пет могили	SHU	Никола Козлево	5	5-6	1116
56201	с.	Петърница	PVN	Долни Дъбник	5	5-6	1496
56647	с.	Планиница	BGS	Руен	5	5-6	1511
56945	с.	Подайва	RAZ	Исперих	5	5-6	1578
57025	с.	Подем	PVN	Долна Митрополия	5	5-6	889
57131	с.	Покрайна	VID	Видин	5	5-6	1184
57457	с.	Поляците	VAR	Дългопол	5	5-6	846
57594	с.	Попица	VRC	Бяла Слатина	5	5-6	1794
57995	с.	Правда	SLS	Дулово	5	5-6	1718
58387	с.	Припек	KRZ	Джебел	5	5-6	903
58485	с.	Пристое	SHU	Каолиново	5	5-6	969
58640	с.	Просеник	BGS	Руен	5	5-6	1404
58699	с.	Професор Иширково	SLS	Силистра	5	5-6	1099
58921	с.	Пчелник	VAR	Долни чифлик	5	5-6	1643
61145	с.	Равнец	BGS	Бургас	5	5-6	1335
61580	с.	Радомирци	PVN	Червен бряг	5	5-6	1499
62222	с.	Расово	MON	Медковец	5	5-6	1053
62520	с.	Ресилово	KNL	Сапарева баня	5	5-6	1248
62640	с.	Рибново	BLG	Гърмен	5	5-6	2757
63029	с.	Росен	BGS	Созопол	5	5-6	1470
63478	с.	Русокастро	BGS	Камено	5	5-6	1156
63567	с.	Ръжево Конаре	PDV	Калояново	5	5-6	1439
63570	с.	Ръжена	SZR	Казанлък	5	5-6	1028
63598	с.	Ръжица	BGS	Руен	5	5-6	1167
65509	с.	Сваленик	RSE	Иваново	5	5-6	924
65534	с.	Света Петка	PAZ	Велинград	5	5-6	1531
65886	с.	Севар	RAZ	Кубрат	5	5-6	1707
66038	с.	Секулово	SLS	Дулово	5	5-6	823
66041	с.	Селиминово	SLV	Сливен	5	5-6	1522
16184	с.	Септемврийци	MON	Вълчедръм	5	5-6	1116
66593	с.	Синя вода	RAZ	Лозница	5	5-6	817

Код на нм	гр./с.	Населено място	Код област	Община	Категория	Резултати юни 2014	Население 2013 г.
66901	с.	Скрът	BLG	Петрич	5	5-6	916
67667	с.	Смоляновци	MON	Монтана	5	5-6	986
67767	с.	Снягово	BGS	Руен	5	5-6	1073
68117	с.	Сотиря	SLV	Сливен	5	5-6	2275
68148	с.	Софрониево	VRC	Мизия	5	5-6	1434
68357	с.	Средище	SLS	Кайнарджа	5	5-6	1389
68607	с.	Ставерци	PVN	Долна Митрополия	5	5-6	1645
68672	с.	Сталийска махала	MON	Лом	5	5-6	1285
69078	с.	Старо село	SLS	Тутракан	5	5-6	818
69016	с.	Старосел	PDV	Хисаря	5	5-6	1074
69184	с.	Стефан Караджа	SLS	Главиница	5	5-6	700
69300	с.	Стожер	DOB	Добрич-селска	5	5-6	1264
69746	с.	Страцин	BGS	Поморие	5	5-6	1271
69852	с.	Стремци	KRZ	Кърджали	5	5-6	618
70514	с.	Съединение	BGS	Сунгурларе	5	5-6	996
70586	с.	Сърнево	SZR	Раднево	5	5-6	1393
72206	с.	Телиш	PVN	Червен бряг	5	5-6	956
72463	с.	Тихомир	KRZ	Кирково	5	5-6	1219
72549	с.	Тодор Икономово	SHU	Каолиново	5	5-6	2225
72940	с.	Трайково	MON	Лом	5	5-6	848
73047	с.	Трекляно	KNL	Трекляно	5	5-6	262
73211	с.	Трояново	BGS	Камено	5	5-6	1109
73225	с.	Трояново	SZR	Раднево	5	5-6	626
73660	с.	Търнак	VRC	Бяла Слатина	5	5-6	1355
68730	с.	Хан Аспарухово	SZR	Стара Загора	5	5-6	1202
77462	с.	Христо Даново	PDV	Карлово	5	5-6	1627
78238	с.	Цар Самуил	SLS	Тутракан	5	5-6	1311
78519	с.	Цонево	VAR	Дългопол	5	5-6	2328
80090	с.	Чакаларово	KRZ	Кирково	5	5-6	1297
81975	с.	Чоба	PDV	Брезово	5	5-6	904
81551	с.	Чомаковци	PVN	Червен бряг	5	5-6	1029
81757	с.	Чупрене	VID	Чупрене	5	5-6	512
83380	с.	Шишманци	PDV	Раковски	5	5-6	955
86101	с.	Юруково	BLG	Якоруда	5	5-6	1174
87031	с.	Ябланово	SLV	Котел	5	5-6	3027
87076	с.	Ябълково	HKV	Димитровград	5	5-6	1362



Код на нм	гр./с.	Населено място	Код област	Община	Категория	Резултати юни 2014	Население 2013 г.
87093	с.	Ябълчево	BGS	Руен	5	5-6	1220
87299	с.	ЯКИМОВО	MON	Якимово	5	5-6	1660
87401	с.	Яна	SOF	Столична	5	5-6	1223
87610	с.	Ясенково	SHU	Венец	5	5-6	1954

**Таблица 23.** Населени места от шеста категория с тенденция към пета

(11 бр.)

Код на нм	гр./с.	Населено място	Код област	Община	Категория	Резултати юни 2014	Население 2013 г.
12471	с.	Вълково	BLG	Сандански	6	5-6	407
14800	с.	Гергевец	SLV	Сливен	6	5-6	794
15984	с.	Голяновци	SFO	Костинброд	6	5-6	592
24164	с.	Душанци	SFO	Пирдоп	6	5-6	799
35211	с.	Казашко	VAR	Варна	6	5-6	344
36868	с.	Кипра	VAR	Девня	6	5-6	390
48444	с.	Мирянци	PAZ	Пазарджик	6	5-6	538
57675	с.	Поповци	GAB	Габрово	6	5-6	523
61724	с.	Раздел	SLS	Дулово	6	5-6	617
72151	с.	Твърдица	BGS	Бургас	6	5-6	459
80217	с.	Чарган	JAM	Тунджа	6	5-6	542

**Таблица 24.** Населени места от седма категория с тенденция към шеста

(78 бр.)

Код на нм	гр./с.	Населено място	Код област	Община	Категория	Резултати юни 2014	Население 2013 г.
00905	с.	Априлци	KRZ	Кирково	7	6-7	109
00697	с.	Асен	SZR	Павел баня	7	6-7	446
02258	с.	Байлово	SFO	Горна Малина	7	6-7	307
02703	с.	Баня	BGS	Несебър	7	6-7	191
04354	с.	Блатино	KNL	Дупница	7	6-7	158
04981	с.	Божичен	RSE	Иваново	7	6-7	172
05365	с.	Борие	SML	Рудозем	7	6-7	226
05400	с.	Борики	GAB	Габрово	7	6-7	132
05431	с.	Борилово	SZR	Стара Загора	7	6-7	253
06519	с.	Брестовица	RSE	Борово	7	6-7	246
07569	с.	Бърчево	SML	Рудозем	7	6-7	200
07689	с.	Бяла река	SML	Рудозем	7	6-7	257
10094	с.	Варвара	BGS	Царево	7	6-7	306

Код на нм	гр./с.	Населено място	Код област	Община	Категория	Резултати юни 2014	Население 2013 г.
10392	с.	Великденче	TGV	Омуртаг	7	6-7	311
12663	с.	Върбак	SHU	Хитрино	7	6-7	320
14917	с.	Гирчевци	KNL	Кюстендил	7	6-7	145
15864	с.	Голямо Дряново	SZR	Казанлък	7	6-7	278
17680	с.	Грамаждано	KNL	Кюстендил	7	6-7	285
18071	с.	Гулийка	KRZ	Крумовград	7	6-7	122
18263	с.	Гълъбник	PER	Радомир	7	6-7	254
21988	с.	Долище	VAR	Аксаково	7	6-7	361
22174	с.	Долна Малина	SFO	Горна Малина	7	6-7	351
22191	с.	Долна махала	PDV	Калояново	7	6-7	395
22959	с.	Донино	GAB	Габрово	7	6-7	129
24668	с.	Дърманци	VRC	Мездра	7	6-7	332
27680	с.	Едрино	KRZ	Крумовград	7	6-7	274
27231	с.	Еленово	BLG	Благоевград	7	6-7	185
30185	с.	Загорци	DOB	Крушари	7	6-7	124
30702	с.	Зелендол	BLG	Благоевград	7	6-7	203
30805	с.	Зетьово	BGS	Айтос	7	6-7	223
35198	с.	Казачево	LOV	Ловеч	7	6-7	211
35506	с.	Калоян	VAR	Вълчи дол	7	6-7	234
35691	с.	Каменар	BGS	Поморие	7	6-7	352
36823	с.	Киевци	GAB	Габрово	7	6-7	126
41232	с.	Кленовик	PER	Радомир	7	6-7	227
52279	с.	Константиново	BGS	Камено	7	6-7	320
39428	с.	Крали Марко	PAZ	Пазарджик	7	6-7	173
39493	с.	Крапец	DOB	Шабла	7	6-7	290
39877	с.	Крилатица	KRZ	Кирково	7	6-7	169
40590	с.	Куманово	VAR	Аксаково	7	6-7	364
40703	с.	Куртово	PDV	Карлово	7	6-7	205
43983	с.	Ловци	SML	Мадан	7	6-7	246
44745	с.	Лютиброд	VRC	Мездра	7	6-7	330
46591	с.	Малко Кадиево	SZR	Стара Загора	7	6-7	252
46992	с.	Манастир	HKV	Хасково	7	6-7	219
48369	с.	Мирово	SFO	Ихтиман	7	6-7	193
49117	с.	Московец	PDV	Карлово	7	6-7	247
49504	с.	Мъглища	SML	Мадан	7	6-7	254
52115	с.	Ново Оряхово	VAR	Долни чифлик	7	6-7	206
54287	с.	Осоица	SFO	Горна Малина	7	6-7	242
55840	с.	Пепелище	KRZ	Кърджали	7	6-7	275
56099	с.	Петревене	LOV	Луковит	7	6-7	580
56232	с.	Печеница	RAZ	Исперих	7	6-7	286

Код на нм	гр./с.	Населено място	Код област	Община	Категория	Резултати юни 2014	Население 2013 г.
56811	с.	Плодовитово	SZR	Братя Даскалови	7	6-7	619
57100	с.	Пожарево	SFO	Божурище	7	6-7	283
57426	с.	Поляново	BGS	Айтос	7	6-7	387
59361	с.	Прогрес	KRZ	Момчилград	7	6-7	305
61162	с.	Равнил	SML	Мадан	7	6-7	132
61385	с.	Радинград	RAZ	Разград	7	6-7	262
62390	с.	Ребърково	VRC	Мездра	7	6-7	321
62637	с.	Рибница	SML	Рудозем	7	6-7	318
63542	с.	Ръждак	BLG	Петрич	7	6-7	260
66929	с.	Скърбино	KRZ	Кърджали	7	6-7	116
66932	с.	Славеево	HKV	Ивайловград	7	6-7	213
68014	с.	Солище	KRZ	Кърджали	7	6-7	281
68336	с.	Срединка	KRZ	Кърджали	7	6-7	214
68970	с.	Старозагорски бани	SZR	Стара Загора	7	6-7	316
69198	с.	Стефан Караджа	DOB	Добрич-селска	7	6-7	312
69345	с.	Стойките	SML	Смолян	7	6-7	209
70130	с.	Стърмен	RSE	Бяла	7	6-7	263
72895	с.	Точилари	RAZ	Кубрат	7	6-7	365
75246	с.	Ушинци	RAZ	Разград	7	6-7	277
78669	с.	Църквище	SFO	Златица	7	6-7	285
81904	с.	Чарково	GAB	Габрово	7	6-7	150
80282	с.	Чеканчево	SFO	Горна Малина	7	6-7	289
80772	с.	Черна	SHU	Хитрино	7	6-7	308
81362	с.	Чилик	KRZ	Кърджали	7	6-7	210
87700	с.	Ястребово	RSE	Русе	7	6-7	269

**Таблица 25.** Населени места от осма категория с тенденция към седма

(2 бр.)

Код на нм	гр./с.	Населено място	Код област	Община	Категория	Резултати юни 2014	Население 2013 г.
36422	с.	Караполци	SFO	Елин Пелин	8	7-8	114
57251	с.	Полковник Ламбриново	SLS	Силистра	8	7-8	103

**Таблица 26.** Общо тенденции и промени в категориите на населените места

Категории	Брой нм	Промени		Тенденции			Общо тенденции за „излизане“ от категорията		Общо тенденции за преминаване към категорията	
		Посока	Брой	Посока	Брой	% от общото	Брой	% от нм сега в категорията	Брой	% от нм сега в категорията
0	1									
1	18									
2	34			От 2 към 3	1	2,9%	1	2,9%		
3	88	Към 2	3				4	4,5%	3	3,4%
		Към 4	2	От 3 към 4	4	4,5%				
4	161			От 4 към 3	2	1,2%	23	14,3%	4	2,5%
		Към 5	6	От 4 към 5	21	13,0%				
5	626	Към 4	1				206	32,9%	32	5,1%
		Към 6	3	От 5 към 6	206	32,9%				
6	920	Към 5	2	От 6 към 5	11	1,2%	11	1,2%	284	30,9%
7	1587	Към 6	1	От 7 към 6	78	4,9%	78	4,9%	2	0,1%
		Към 8	57							
8	1831			От 8 към 7	2	0,1%	2	0,1%		
<b>Общо</b>	<b>5266</b>		<b>75</b>		<b>325</b>	<b>6,2%</b>	<b>325</b>	<b>6,2%</b>	<b>325</b>	<b>6,2%</b>

**Коментари:**

Подобно на общините, населените места също показват колебания в различна степен. Поради големия брой населени места в горните таблици са показани само по-силните тенденции за преминаване към съседна категория. Тези тенденции са определени при по-силно навлизане на интегралната оценка в диапазона на съседна на определената категория, дори до средни и по-високи или по-ниски за съседната категория. Пълният списък на отклоненията и колебанията при населените места е даден в Приложение 3.2.

В таблица 26 е направена статистика за предлаганите промени и регистрираните тенденции по отношение на населените места. Тенденции и промени спрямо категории 0 и 1 не се регистрират и не се предлагат. В категория 2 има само едно населено място (гр. Чирпан от общо 34), което има силна тенденция към по-ниската 3-та категория. Високият процент на тенденции е малко заблуждаващ – причината е малкият брой населени места в тази категория. От настоящата категория 3 се предлагат общо 5 населени места за преминаване в съседни категории. Относителният им дял от броя населени места в категорията (5.6% от общо 88) не е показан в таблицата (както и за

другите предлагани промени) с цел да не се усложнява излишно тя. Към „излизане“ от категорията и преминаване в по-ниска тенденция показват 4 населени места, което (вж таблица 26) е 4.5% от общо 88 населени места в момента в нея. Успоредно с тази тенденция трябва да се отчете и силната тенденция на 2 населени места от 4-та категория към 3-та и заедно с 1 населено място от втора – общо 3 към настоящата 3-та категория. За следващите категории логиката в горната таблица е аналогична:

**За четвърта категория:** Промени – 6 броя населени места от категорията отиват към 5-та категория (3.7% от 161 населени места в категорията сега). Общо 23 населени места с тенденции за „излизане“ (но остават в нея) от категорията (с посочени относителни дялове в %), 4 населени места от съседни категории показват силна тенденция към нея.

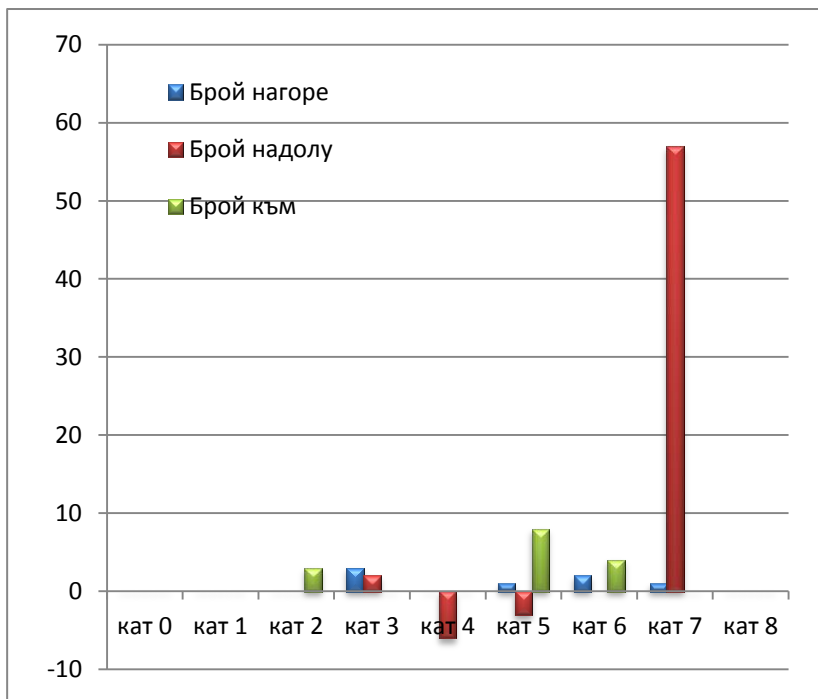
**За пета категория:** За промяна се предлагат 4 населени места от общо 626 (0.6%, нецитирани в таблицата). Тенденции към съседната по-ниска категория, обаче, проявяват твърде много населени места – общо 206 (32.9%). За присъединяване към категорията тенденция проявяват само 32 населени места от 6-та категория. Тези две наблюдавани тенденции имат следното обяснение: (1) от една страна силен „обмен“ между двете категории: резултат от близки стойности на оценките и съответно на характеристиките на населените места в тези две категории, което поражда „лесно“ прескачане в горните нива на едната и долните нива на другата категория; (2) по-масова тенденция за преминаване „надолу“ – породена от общ спад не само на демографски, но и на други показатели.

**За шеста категория:** За промяна се предлагат само 2 населени места от общо 920. Силна тенденция „нагоре“ имат само 11 населени места (1.2% от сегашните 920 населени места в категорията). Тенденция за преминаване към категорията имат 206 населени места от 5-та и 78 от 7-ма (30.9% спрямо сегашния брой населени места в категорията). И за тази категория може да се каже, че общата преобладаваща тенденция е към занижаване на категорията на населените места.

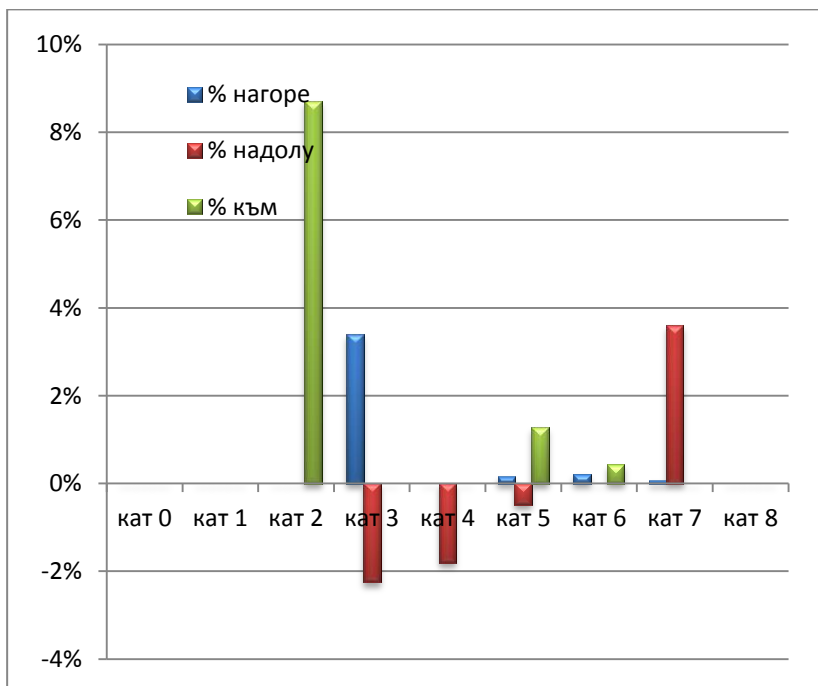
**За седма категория:** За промяна се предлага 1 населено място да премине към по-високата 6-та и за 78 населени места да се определи категория 8 „служебно“ поради намаляване на населението под приетата за критична граница от 100 жители. Тенденция за „излизане“ от категорията имат 78 населени места, всичките с тенденция към категория 6. Две населени места от 8-ма група показват характеристики, близки до средните за категорията.

Като цяло в таблица 26 е направен опит да се отчетат тенденциите за преминаване в съседни категории (надолу или нагоре). Всички относителни дялове са пресмятани спрямо сегашния брой на населени места в съответните категории и общо за всички категории.

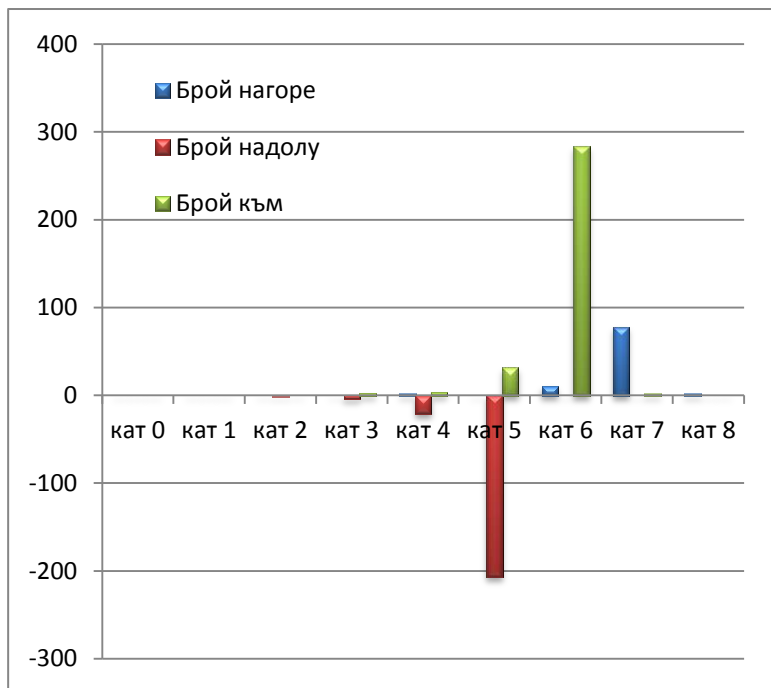
**Фиг. 3.** Брой промени по категории на населените места



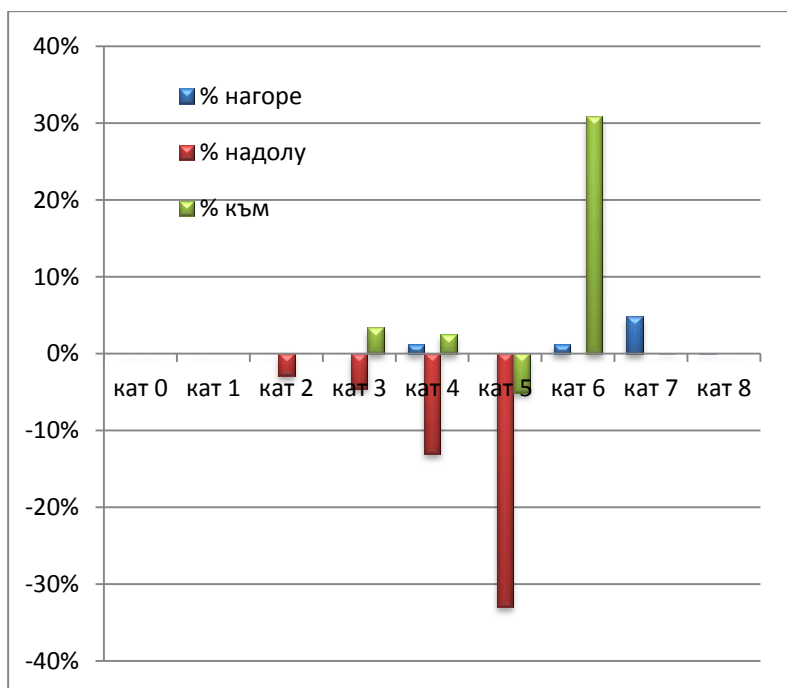
**Фиг. 4.** Относителен дял на промените по категории на населените места



**Фиг. 5.** Брой тенденции по категории на населените места



**Фиг. 6.** Относителен дял на тенденции по категории на населените места



**В заключение, резултатите могат да се резюмират по следния начин:**

**За общини:**

- Само едно предложение за промяна;

- Най-много и като брой и като относителен дял (%) тенденции се регистрират в „средните“ категории 3 и 4.

#### **За населените места**

- Минимален брой предложения за промяна (с изключение на промените за населени места под 100 жители);
- Относително малък брой регистрирани силни колебания – предмет на бъдещо по-прецизно проследяване на тенденциите;
- Регистрирани и други слаби колебания, които не са предмет на сериозни изводи, но ще бъдат отбелязани за целите на последващ (и) мониторингови изследвания;
- Най-много регистрирани тенденции – в зоната на 5-та и 6-та и малко от 7-ма категории – основни причини: близки стойности на оценката и силно чувствителни резултати спрямо дори и малки промени в стойностите на основни показатели.

### **6. ЗАВИСИМОСТИ МЕЖДУ КАТЕГОРИЗАЦИЯТА И ДРУГИ КЛАСИФИКАЦИИ НА АТЕ И ТЕ В СТРАТЕГИЧЕСКИТЕ И НОРМАТИВНИ ДОКУМЕНТИ**

Категоризацията на АТЕ и ТЕ в България е в известна степен продължение на вижданията от средата на 70-те години на 20-ти век за ролята на обща/базова класификация на АТЕ и ТЕ за целите на управлението на територията. Макар и имаща генезиса си от този период, категоризацията може да се определи като уникален за страната феномен, даващ достатъчно добра и прецизна скала за общото състояние на единиците в рамките на страната. Дългото и успешно използване на предшественика ѝ не може да бъде отхвърлено с лека ръка и по-скоро при наличието на такъв инструмент би било полезно при редица ситуации, свързани с оценка на състоянието, потенциала и възможностите на населени места и/или конкретни територии.

В последните години се правят разнообразни класации, базирани на различни принципи, цели, обхват, източници и използвани методи за анализ методики. В повечето случаи те са ведомствено или целево ориентирани и рядко имат по-общ характер. Качеството на всяка от тези класации като използвани методи и избрани индикатори е различно – от „постигнали целите си“, до „спорно адекватни“.

В следващите текстове са направени известни анализи и сравнения с класификациите, имащи определено отношение към цялата територия на страната и отчели достатъчно добре спецификите, необходими за правилната интерпретация и вземане на управленски решения. Използваният принцип на подбор е целенасочен,



защото тези класификации могат да бъдат сравнени и коментирани като резултати спрямо категоризацията на общините и населените места.

## **6.1. Национална стратегия за регионално развитие**

Националната стратегия за регионално развитие (НСРР) за периода 2012-2022 г. е дефинирала собствена класификация на част от населените места, а именно центровете на общини. Методиката за това класиране се базира на оценка на центровете на общини най-вече според тяхната функция като урбанистични центрове, влиянието им като полюси на развитие за прилежащата територия, принадлежност към оси на развитие, устойчивост в няколко аспекта, включително икономически, исторически план, предоставяне на услуги от общ и социален характер и др. Основните принципи са базирани на стабилност в демографски план (брой на населението, динамика (относително запазване или загуба на население), наличие на административни, обслужващи, образователни, културни и други подобни институции, характерни специфики и др.

Целта на класификацията в НСРР е да позиционира пространствената структура на селищната мрежа в България като определи и степенува центровете (използваният термин е нива на центрове) и съответните йерархични и хоризонтални връзки (оси на развитие) между тях.

Поради силната прилика с класификацията на Националната концепция за пространствено развитие (НКПР), коментарите и сравненията с категоризацията на АТЕ и ТЕ са дадени общо като описание в следващата точка и като общо Приложение № 5.

Характерно за НСРР по отношение на центровете е, че стратегията разглежда населените места от гледна точка на тяхната „отговорност“ спрямо прилежащите и управляваните територии, в смисъл на тяхното влияние, зависимост и взаимовръзка в общата система от населени места и територии в страната. В този смисъл са определени конкретни стойности като нива на значимост и влияние единствено за общинските центрове. Тук трябва да се търси причината за извесни разминавания в качествен план спрямо категоризацията на населените места, която ги разглежда в по-общ и интегриран план.

Друг характерен елемент е броят на нивата, определени в НСРР. Общинските центрове са класифицирани в 5 нива, като Столична община е отделена самостоятелно в първо (1) ниво. На практика всички останали 259 общински центъра (264 без Столична и общините без самостоятелен общински център – 4 на брой) са класифицирани в 4 нива. Спрямо категоризацията, при която всички общински центрове попадат в категории като населени места от 1 до 5, тази класификация

„сгъстява“ оценките. Друга характерна особеност на класификацията на НСРР е сравнително по-стръмната скала, т.е. по-малък брой населени места (силни градове-центрове на общини) попадат във високите нива. По тази причина в нивата 4 и 5 попадат преобладаващият брой центрове на общини ( $84+135=219$ ), което затруднява тяхното отграничаване с оглед на бъдещи стратегически решения. От гледна точка на управлението при масив от 260 обекта, попадането на половината от тях в една група (135 общински центъра) не е добър показател за ефективна намеса. Може би и по тази причина е взето решение и са определени междинни нива, т.е. част от центрoвете на общини, поставени в 3-то, 4-то и 5-то ниво, са получили нива с „+“ към определените им. Материята е доразвита в Националната концепция за пространствено развитие, коментирана по-долу.

## **6.2. Национална концепция за пространствено развитие**

Националната концепция за пространствено развитие (НКПР) доразвива постигнатото от НСРР по отношение на дефинирането на нива на центрове. Подходът, подобно на НСРР, разглежда само центрoвете на общини. Надграждането в НКПР се състои в дефинирането на няколко концептуални теми при дефинирането и класифицирането на нивата на центрове, а именно: Административни функции, Транспортна осигуреност/транспортен възел, Медицински услуги, Университетски център, Икономически показатели, Туристическо развитие, Културен център, Демографски показатели. Това допълнително надграждане не променя в същество дефинираните от НСРР нива, но допълва тяхната характеристика и разграничава малко „горната част“ от нивата 3 и 4. Нивото 5 (в долните си нива) също малко е разграничено с въвеждането на допълнително ниво, което не намира пряко приложение и е обединено с 5-то ниво в крайните дефиниции (но все пак е изследвано). Важно е да се отбележи, че основният принцип е бил изследване основно на функцията на общинските центрове като предоставящи публични услуги или концентриращи определен вид дейности. Следва също така и да се спомене, че предвид периода на разработване, особено важно е било и определянето и отграничаването на общински центрове за подпомагане по ОПРР за изготвяне на Интегрирани планове за възстановяване и градско развитие (ИПВГР). За определяне на тези градове-центрове, не само като списък, но и като нива на финансиране, са използвани допълнителни критерии, коригиращи определенията на нива на градски центрове от НСРР.

Като общи изводи, могат да се дефинират следните заключения, касаещи сравнително общата класификация на нивата на центрове, използвани в НСРР и НКПР и тяхната релация спрямо категоризацията на АТЕ и ТЕ:

### 6.2.1. Прилики и различия

#### Спрямо скалата на оценка

- Двата документа, НСРР и НКПР, оценяват ограничен брой населени места, но най-значимите от гледна точка на управлението – центрове на общини;
- Сравнението между нивата може да бъде само условно, сравнявайки качествата на населените места като такива (според категоризацията) и техните качества като центрове (нива според двата документа)

#### Спрямо съвпадения и различия

В Приложение № 5 са дадени съпоставките между категоризацията и използваната в НСРР и НКПР класификация на общински центрове.

Както е отбелязано и по-горе скалата за оценка по двете класификации е различна и определено тази на НСРР и НКПР е „по-стръмна“.

#### Като общи съпоставки:

- В НСРР и НКПР гр. София е първо ниво, категорията му е 0;
- В НСРР и НКПР във второ ниво има 6 града, които имат категория 1 като населени места.
- В НСРР и НКПР в трето ниво има 22 града, които имат категории 1 и 2 като населени места. Шест от тях имат по НСРР ниво 3+, което е повече от 3 (може да се разглежда като междинно ниво между 2 и 3), всичките с категория 1 като населени места (областни центрове).
- В НСРР и НКПР в четвърто ниво има 84 града, които имат категории 2, 3 и 4 като населени места. Дванадесет (12) от тях имат по НСРР ниво 4+, което е повече от 4 (може да се разглежда като междинно ниво между 3 и 4), всичките с категория 2 като населени места. Същият брой населени места – силни общински центрове с категория 2 имат оценка 4 като ниво. С изключение на гр. Малко Търново всички общински центрове от четвърто ниво имат категория 2 и 3.
- Групата от общински центрове в пето ниво класификацията на НСРР и НКПР при възприетата стръмна скала естествено е твърде голяма – 147 градове и села, общински центрове. От тях 27 центрове имат 3-та категория, 91 – категория 4, останалите – категория 5.
- Като цяло скалата на двете класации потвърждава тенденциите. Заради различните цели и методика се наблюдават известни различия, но те са по-скоро резултат от различно дефинирани скали, повече, отколкото концептуални различия.

### **6.3. Други национални класификации**

В България съществуват и други класификации на национално ниво на общини и населени места. Причината да бъдат отделени като „други“ заради която те се извършват. В повечето случаи това са ведомствени класификации на базата на малък брой показатели, ориентирани към специфична цел. Този подход има своите обяснения, но би спечелил с прилагането като допълнителен и/или коригиращ показател категоризацията.

#### **6.3.1. Класификация на Министерство на финансите**

Извършва се за целите на коригирането на общинските бюджети и преразпределянето на средства от републиканския бюджет. Силно специализирана и трудно би се сравнила с общата оценка, заложена в категоризацията.

#### **6.3.2. Класификация на Министерство на здравеопазването**

Извършва се за целите на специфичните политики на МЗ. Доста специализирана, но би могла да се подобри с включването на индикатор „категория“.

#### **6.3.3. Други ведомствени класификации**

Повечето други ведомствени класификации имат силно профилиран набор от показатели и опростен (в повечето случаи) метод за определяне на класове и групи населени места и/или общини за предназначени действия. По тази причина тяхното сравняване с категоризацията би било неуместно. Което не означава, че тя не би подобрила подхода и резултатите от него при подходящо нейно включване в тези класификации.

## **7. ЗАКЛЮЧЕНИЕ, ИЗВОДИ И ПРЕПОРЪКИ**

Получените резултати от категоризацията на АТЕ и ТЕ заедно с предложенията за промяна са представени в заседание на МРГ на 04.07.2014 г. за наблюдение и последваща актуализация в категоризирането на АТ и ТЕ в Република България. При обсъждането в МРГ бяха направени следните изводи и препоръки:

- Достатъчно силно потвърждение на използваните методика и модел за определяне на категориите;
- Забелязва се общо влошаване, особено по отношение на демографски показатели, което дава отражение върху интегралните оценки на общините и населените места;
- Забелязва се по-силна диференциация, особено в по-високите нива на категориите;
- Всички регистрирани силни отклонения, особено тези, които предполагат промени,

могат да бъдат обяснени и с аргументи извън чисто статистическия анализ и резултатите от прилагането на модела с актуализирани данни, което доказва косвено приложимостта на избраните методика и модел за категоризиране на общините и населените места;

- Всички забелязани «флуктуации» - годишни колебания да бъдат използвани при последващи мониторингови изследвания с цел евентуални промени в категориите на АТЕ и ТЕ

**Приложение № 5:** Сравнение между класификации на НСРР, НКПР и Категоризация на АТЕ и ТЕ (Сравнение между категории на общини и населени места и нива на центрове спрямо НСРР и НКПР)